

INFOMAGAZINE

Europese impulsen voor een sterker Vlaanderen



Europa investeert
Vlaanderen groeit



EFRO
EUROPEES FONDS
VOOR REGIONALE
ONTWIKKELING





inhoud

04

Prioriteit 1
Onderzoek en innovatie

08

Prioriteit 2
Ondernemerschap

14

EFRO in feiten en cijfers

16

Prioriteit 3
Koolstofarme economie

20

Prioriteit 4
Duurzame stadsontwikkeling





Europa,

wat hebben we eraan?

Als onderdeel van haar 'Europa 2020- strategie' zet de Europese Unie volop in op een aanpak die ervoor zorgt dat het in al haar lidstaten goed leven, werken en ondernemen is. Het moedigt de lidstaten daarom aan om te investeren in projecten die de eigen regio op diverse vlakken vooruithelpen, zoals het uitbouwen en behouden van een sterke regionale economie, het bijsturen van de klimaatimpact en het levendig en welvarend houden van steden.

Het Europees Fonds voor Regionale Ontwikkeling (EFRO) is één van de structuurfondsen die de Europese Unie in het leven heeft geroepen om hiervoor middelen ter beschikking te stellen. Naargelang de behoeften en ontwikkelingsgraad krijgt elke lidstaat een bepaald bedrag toegewezen, telkens voor een periode van 7 jaar.

Zo doen we het in Vlaanderen

In Vlaanderen wordt het EFRO-geld beheerd door een aparte eenheid binnen VLAIO, het Agentschap Innoveren & Ondernemen. Zij organiseren de subsidie-aanvragen, selecteren de projecten die financiële steun krijgen en volgen deze projecten verder mee op. EFRO investeert max. 40% in een project en genereert zo een hefboomeffect voor bijkomende private en publieke investeringen.

Voor de periode 2014-2020 beschikt Vlaanderen via EFRO over een investeringsbedrag van 175,6 miljoen euro, ofwel 25 miljoen euro per jaar. Deze brochure geeft een stand van zaken halverwege de lopende periode én zet een aantal concrete projecten in de kijker die met EFRO-steun worden gerealiseerd.

Investeren in wat hiér belangrijk is

De projecten die Vlaanderen met EFRO-geld subsidieert, werden voor de periode 2014-2020 gekozen met het specifieke doel om een aantal belangrijke maatschappelijke en strategische uitdagingen aan te gaan.

Er werden vier thema's afgebakend: onderzoek en innovatie, ondernemerschap, koolstof arme economie en duurzame stedelijke ontwikkeling. We zoomen hierop in via een aantal voorbeeldprojecten.

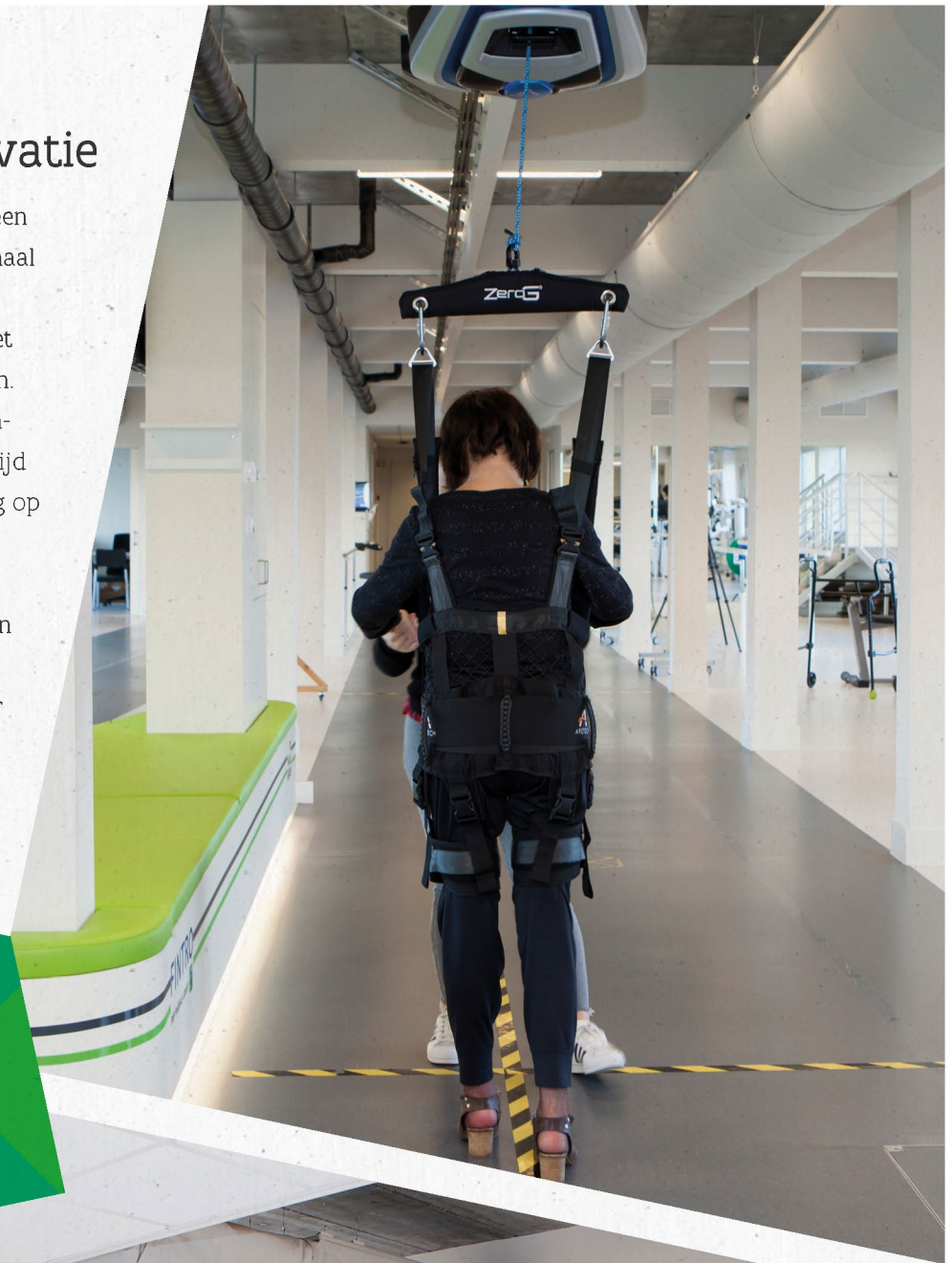
Prioriteit 1

Onderzoek en innovatie

Vlaanderen beschikt traditioneel over een sterke kenniseconomie, met internationaal gerenommeerde kennisinstellingen en een sterke innovatiecultuur in zowel het academische als het ondernemingsleven. Toch vinden nieuwe concepten en technologische ontwikkelingen nog niet altijd even vlot hun weg naar een toepassing op grote schaal. Aan deze leemte wil Vlaanderen tegemoet komen door met EFRO-steun een zetje in de rug te geven aan projecten die de brug willen slaan tussen vernieuwend idee en markt klaar product.

Wist u dat?

Met een goedgekeurd budget van € 84.799.565 aan ondersteunde projecten is de pijler innovatie en onderzoek de grootste in het huidige programma van EFRO Vlaanderen.



To Walk Again REVALuation Center

Wereldtop in hoog-technologische postrevalidatie

De vzw To Walk Again is – met topatleet Marc Herremans als bezieler en uithangbord – al lang geen onbekende naam meer in de wereld van de revalidatie van mensen met een beperkte mobiliteit. Met de oprichting van het To Walk Again REVALuation Center gaat deze organisatie nog een grote stap verder.

Het To Walk Again REVALuation Center wil de integratie en levenskwaliteit van mensen met een fysieke beperking bevorderen door onder meer aangepaste producten en diensten te helpen ontwikkelen. Op de zesde verdieping van het AZ Herentals wordt een gloednieuwe afdeling postrevalidatie gebouwd. Via de allernieuwste technieken op het vlak van o.a. elektrostimulatie en bewegings- en houdingsanalyse wordt de meest aangewezen begeleiding voorzien.

Springplank voor vernieuwing

Door samen te werken met onderzoekscentra zoals Mobilab@Thomas More én door andere ondernemingen uit te nodigen om in een wetenschappelijk ondersteunde testomgeving prototypes van nieuwe concepten in duurzame zorgtechnologie te ontwikkelen, vormt het REVALuation Center een echte springplank naar de uitbouw en activering van een regionaal ecosysteem rond gezondheidszorg en technologie. Bovendien stimuleert het de participatie van mensen met een beperkte mobiliteit. Een initiatief dat zijn EFRO-steun méér dan waard is!

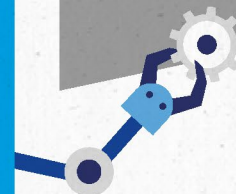


Mede dankzij de Europese middelen kunnen we mensen met behulp van hoogtechnologische middelen grenzen laten verleggen. Dit uniek project zorgt ervoor dat mensen zich beter voelen, zowel fysiek als psychologisch.

Kristel Gevaert, Algemeen directeur vzw To Walk Again

In het kort

Activiteit ontwikkeling van hoog-technologische revalidatietherapieën
Locatie Herentals, provincie Antwerpen
Totale projectkost € 3.034.564,75
EFRO-subsidie € 1.194.418,86
Info www.towalkagainrevaluation.be





Wist u dat?

In Limburg zijn er 5000 vacatures. Daarvan zijn er 1000 TECHvacatures in de domeinen waarin T2-campus opleidingen aanbiedt. Dus 1 op 5 vacatures biedt uitzicht op een job die aansluit bij de leerdomeinen die op de T2-campus worden aangeboden.



Technologisch talent als groeimotor voor de regio

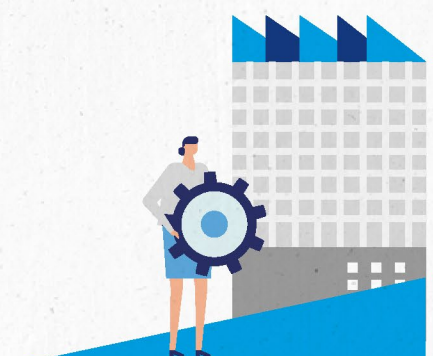
De nieuwste verwarmings- en koeltechnieken. Domotica en automatisering. Hernieuwbare energiebronnen. Software-ontwikkeling. Tal van groeipolen voor de Vlaamse economie steunen op een gezonde instroom en ontwikkeling van technisch en technologisch talent.

Om precies dat talent te ontwikkelen dat nodig is om het economisch weefsel van Limburg structureel te doen groeien, werd in september 2018 de T2-campus geopend. T2 is een gloednieuw gebouw op het Thor Park, waarin SYNTRA Limburg, de VDAB, het Limburgse onderwijs en de bedrijfswereld gericht zullen samenwerken aan opleidingen, bootcamps, innovatieprojecten en nog veel meer.

Versneller van formaat

Elke dag kunnen op de T2-campus zo'n 1.300 leerlingen, werknemers, werkzoekenden en ondernemers deelnemen aan inspirerende technologiemodules en -projecten. Dit resulteert in het versneld introduceren en valoriseren van innovatieve technieken in de markt.

De opleidingen worden in samenwerking met bedrijven, andere opleidingsverstrekkers, onderzoeks- en kennisinstellingen ontwikkeld op een interactief kennis- en leerplatform. De leerinhouden,- methodieken en infrastructuur die uit deze platformen ontstaan, zijn aangepast aan de markt, en de profielen uit deze opleidingen zijn meteen inzetbaar. De vernieuwende leerprogramma's concentreren zich op 4 belangrijke ontwikkelingsdomeinen, namelijk elektro, ICT, (new) energy en (new) materials.



In het kort

Activiteit technologische talentontwikkeling

Locatie Genk, provincie Limburg

Totale projectkost € 42.988.354,52

EFRO-subsidie € 12.475.220,49

Info www.t2-campus.be

Prioriteit 2

Ondernemerschap

Door actief een ondernemersvriendelijk klimaat te bevorderen en nieuwe vormen van ondernemerschap te stimuleren, willen we de kennis en concurrentiekracht van onze Vlaamse kmo's versterken, zowel op de lokale als op de internationale markt. Kmo-ondernemers blijven dan ook een belangrijke motor voor onze economie en zorgen mee voor welvaart en tewerkstelling.

Wist u dat?

Tussen 2008 en 2017 was er een toename van 260% van detailhandelsconcentraties langs steenwegen in Vlaanderen. Dit betekent dat meer dan 1,6 miljoen m² aan winkeloppervlakte langs onze steenwegen ligt. Parkeerruimte, opslagplaatsen en de vele kleinere winkelpanden niet meegerekend. Tijd dus voor een andere aanpak!



Baanwinkels & Gemeenten op één lijn

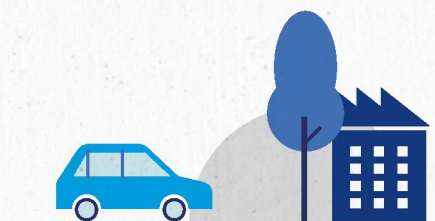
Een betere ruimtelijke balans tussen wonen, werken en winkelen

Handelszaken die systematisch wegtrekken uit het kernwinkelgebied om zich langs grote steenwegen te vestigen. Een bekend fenomeen, waar helaas heel wat nadelen aan verbonden zijn. Extra files op in- en uitvalswegen van gemeenten, een verschraving van de dorps- en stadskernen, open ruimte langs de steenwegen die verdwijnt... Bovendien ontstaat er vaak een onevenwicht, waarbij de ene gemeente de voordelen (inkomsten) van extra handelszaken krijgt, maar een andere gemeente de nadelen (bijv. verkeersdruk) ondervindt.

Met de steun van het Europees Fonds voor Regionale Ontwikkeling bundelden de provincies Antwerpen, Oost-Vlaanderen en Vlaams-Brabant hun krachten om te zoeken naar een langetermijnoplossing. Tijdens de conferentie "Baanbrekend winkelen" tekenden alle betrokken gemeenten en provincies langs de steenwegen een engagementsverklaring om de acties die tijdens het project zijn vooropgesteld, in de toekomst uit te voeren.

Een nieuw soort steenweg in 2030

De N70 van Antwerpen naar Gent werd als modelsteenweg gekozen om in samenwerking met de diensten economie, ruimtelijke planning en mobiliteit van de provincies én van de betrokken gemeenten (Gent, Lochristi, Lokeren, Waasmunster, Sint-Niklaas, Beveren, Zwijndrecht en Antwerpen) een toekomstvisie te ontwikkelen. Ook beleidsmakers en de retail- en vastgoedsector zaten rond de tafel. Resultaat: de N70 zal er tegen 2030 over zijn 51 km lengte anders uitzien. Met een beter evenwicht tussen wonen, werken en winkelen, én met een herstelde balans tussen open ruimte en economie.



In het kort

Activiteit betere inplanting van handelszaken

Locatie N70, provincies Antwerpen en Oost-Vlaanderen

Totale projectkost € 718.272,36

EFRO-subsidie € 287.308,00

Info www.provincieantwerpen.be/aanbod/dese/deis/baanwinkels.html

PROJECT IN DE KIJKER**The Box
Mechelen**

Risicoloos starten met vernieuwende retail- en horecaconcepten

The Box is een concept dat bedacht werd door STEBO vzw uit Genk. Het is een Plug & Play handelspand, waarin startende ondernemers gedurende een korte periode hun retail- of horecaconcept zonder zware investeringen kunnen uittesten. Zo verlagen we de drempel en het risico voor startende ondernemers met een vernieuwend idee. En tegelijkertijd brengen we extra dynamiek in de steden door een permanente vernieuwing van het lokale winkel- en/of horeca-aanbod.

Levend netwerk

Er is een levend netwerk van Plug & Play handelspanden in Gent, Brugge, Turnhout, Mechelen en Genk, waarin startende ondernemers op een totaalpakket van voorzieningen en ondersteuning kunnen rekenen: keukeninfrastructuur, professionele verlichting, nutsvoorzieningen, maar ook ondersteuning op het vlak van promotie.

In Mechelen ligt het pand van The Box aan de Korenmarkt, een locatie die sinds enige tijd een sterke heropleving kent. Op dit moment is er het pop-up restaurant De Partage in gevestigd, een concept dat zich toelegt op het samen delen van originele, kleine gerechtjes.



EFRO heeft ons de kans geboden om meerdere projecten uit te werken, de juiste mensen hierbij te betrekken en acties uit te testen. We blikken tevreden terug op realisaties als vzw Mechelen MeeMaken, The Box en Artenova die het ondernemersvriendelijk karakter verder hebben versterkt.

**Stijn Anthoens, Expert Ruimtelijke Economie en Ondernemerschap
Stad Mechelen**



In het kort

Activiteit plug & play handelspand
Locatie Mechelen, Gent, Brugge, Turnhout, Genk
Totale projectkost € 497.449,26
EFRO-subsidie € 198.979,70
Info www.theboxvlaanderen.be



Wist u dat?

EFRO ondersteunt ook gelijkaardige projecten in Aalst, Antwerpen, Brugge, Geel, Genk, Gent, Hasselt en Leuven. Het ultieme doel is dat jongeren ondernemen als iets vanzelfsprekend gaat beschouwen, en zich omgeven weten door organisaties die hun ondernemingszin prikkelen en ondersteunen.

© Jonas Verbeke



© Jonas Verbeke

Vandaag investeren in de ondernemers van morgen

Ondernemerszin bij studenten en jongeren prikkelen, en dit jonge ondernemerschap ook ondersteunen via netwerk-evenementen, workshops, pitchingsessies, summerschools, ... SPEK is slechts een van de initiatieven die we ondersteunen om op zoveel mogelijk manieren creatieve, ondernemende ideeën tot volle ontwikkeling te laten komen in Vlaanderen.

Het project SPEK is een duurzame samenwerking tussen het hoger onderwijs, studenten- en jongerenverenigingen, de stad Kortrijk en het bedrijfsleven. Samen zetten al deze organisaties zich in om studenten en (kwetsbare) jongeren ondernemerszin bij te brengen.

Partners uit verschillende hoeken

Hogescholen Vives en Howest stellen bedrijfscoaches aan, jongerenorganisaties zoals Quindo, Bolwerk en Muziekcentrum Track zorgen voor experimenten met nieuwe invalshoeken, die het traditionele activiteiten aanbod van bootcamps, inspiratiesessies en infosessies verrijken. Ondernemerskoepel Voka zet een jaarlijks laagdrempelig event op om jongeren in contact te brengen met de bedrijfswereld...

Kortom: SPEK is een ruim opgevatte co-creatiehub waar starters, ondernemers, gevestigde ondernemers, studenten en onderwijsinstellingen elkaar als partners ondersteunen om eigentijds ondernemerschap in Kortrijk naar ongekende hoogtes te tillen.

Dankzij de steun van onder andere EFRO schakelen we met SPEK 2.0 nog een versnelling hoger. Een heel netwerk van businesscoaches wordt uitgebouwd in alle opleidingen en geledingen van de Kortrijkse hogescholen en universiteiten. Al deze spelers bundelen de krachten om nieuwe vormen van ondernemerschap te stimuleren.

Dominique Viaene,
stad Kortrijk

In het kort

Activiteit ecosysteem voor jonge ondernemers

Locatie Kortrijk, provincie West-Vlaanderen

Totale projectkost € 499.995,28

EFRO-subsidie € 199.998,00

Info www.kortrijk.be/spek-student-platform-entreprenurship-kortrijk



EFRO in Vlaanderen

2014-2020 in 5 opmerkelijke **feiten & cijfers**

190 projecten

In totaal werden eind 2018 al 190 projecten goedgekeurd, samen goed voor 145,8 miljoen euro EFRO-steun of 83% van het beschikbare budget. Deze EFRO-steun vormt de hefboom voor een bijkomende investering van 250 miljoen euro publieke en private middelen.



4 prioriteiten met elk een eigen budget



5 Regio's

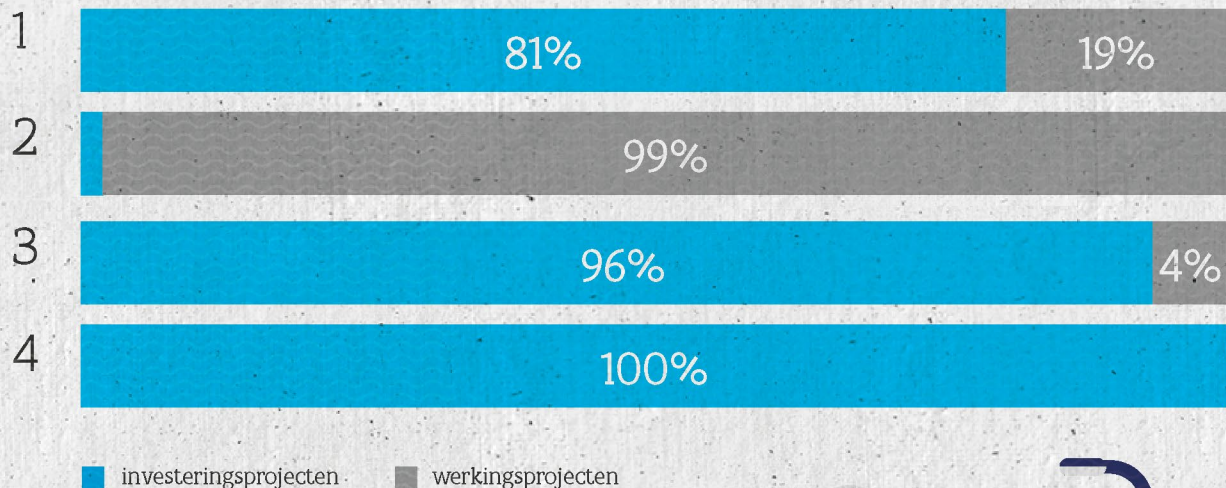
krijgen bijzondere aandacht

Via EFRO Vlaanderen gebeuren investeringen in heel Vlaanderen, daarnaast is er specifieke aandacht voor de regio's Limburg, West-Vlaanderen, de Kempen en de steden Antwerpen en Gent.



investeringsprojecten vs werkingsprojecten

EFRO ondersteunt zowel investeringsprojecten als werkingsprojecten. Logischerwijs ligt bij de steun voor innovatie en onderzoek, koolstofarme economie en duurzame stadsontwikkeling de nadruk zeer sterk op investeringen in o.a. infrastructuur, terwijl voor ondernemerschap meer aandacht gaat naar inhoudelijke werking.



Prioriteit 3

Koolstofarme economie

Vlaanderen werkt er hard aan om de Europa 2020-doelstellingen op het vlak van klimaat en energie te halen. Dat is nodig, want in vergelijking met andere Europese landen hebben we nog een inhaalbeweging te maken wat energie-efficiëntie en het gebruik van hernieuwbare energiebronnen betreft. Ook onze broeikasgasemissies willen we verder omlaag krijgen.

Wist u dat?

Heel vaak financiert EFRO geen volledig project, maar kennen we net bijkomende fondsen toe om bijvoorbeeld specifieke accenten op duurzaamheid te leggen. Zo helpen we om de lat voor het Vlaamse beleid nog hoger te leggen. Op deze manier willen we er bijv. voor zorgen dat het aantal wooneenheden binnen de sociale huisvesting met een verbeterde energieconsumptie tegen het einde van het programma gestegen is met 465.



Energiezuinig (ver)bouwen in de sociale woningsector

De grote vraag naar kwalitatieve sociale woningen blijft een belangrijk aandachtspunt in Vlaanderen. De sociale huisvestingssector is dan ook een belangrijke, misschien zelfs dé grootste bouwheer in Vlaanderen. Niet alleen met de realisatie van sociale nieuwbouwprojecten, maar ook met de renovatie van bestaande woonvoorzieningen. Om dit belangrijke segment van de bouwactiviteit in Vlaanderen een impuls te geven om sterker in te zetten op ecologisch bouwen en het beperken van de milieu- en klimaatimpact, lanceerden we in 2016 een oproep naar sociale huisvestingsmaatschappijen om EFRO-steun aan te vragen voor hun energetische renovatieprojecten.

Een van de goedgekeurde aanvragen betreft de renovatie van een sociaal appartementsgebouw in de wijk Rozendreef in Aalst tot BEN ('Bijna Energie Neutraal') niveau. Sociale huisvestingsmaatschappij DEWACO verruimt

in dit gebouw het aantal wooneenheden van 48 naar 61 om aan de stijgende vraag tegemoet te komen. En mede dankzij de toegekende EFRO-steun gebeurt dit geheel volgens de principes van ecologisch bouwen. De gebruikte materialen, maar ook de keuze van technieken en technische installaties zijn afgetoetst aan de toekomstige energetische doelstellingen en komen dus mens en milieu ten goede.

Ecologisch én sociaal verantwoord

In een sociale woningbouwsector die veel dient te realiseren met vaak beperkte financiële middelen, maakt extra ondersteuning zoals deze het verschil tussen een klassieke noodzakelijke renovatie en één die een stapje verder gaat. Dankzij de EFRO-subsidie zal DEWACO met dit project daadwerkelijk het BEN-niveau behalen, waardoor het gebouw niet alleen milieuvriendelijker wordt, maar wordt ook een sociale doelstelling gerealiseerd: een daling van de energiekost voor de bewoners.



We zijn ervan overtuigd dat we een belangrijke maatschappelijke taak hebben in het aanbieden van energie-efficiënte woningen. Zowel om het kostbare milieu te beschermen als om de energiekost van onze bewoners te doen dalen.

Cathérine Vincent, directeur Dewaco



In het kort

Activiteit energiezuinige renovatie van sociale woningen

Locatie Aalst, provincie Oost-Vlaanderen

Totale projectkost € 1.628.397,00

EFRO-subsidie € 651.359

Info www.dewaco.be

Wist u dat?

De fietsbrug bij het station van Berchem werd in mei 2018 geopend. Sindsdien gebruiken elke dag meer dan 5.000 fietsers deze nieuwe verbinding om vlot en veilig de Antwerpse Singel over te steken.



Uitbouw fiets-snelwegennetwerk

Een netwerk van 2.400 kilometer fietssnelwegen

De fiets brengt je vlot, veilig én ecologisch verantwoord waar je moet zijn, ook over langere afstand. Vanuit die optiek bouwt Vlaanderen al enkele jaren aan de uitbouw van fietswegen die functioneren als fietssnelweg of fiets-o-strade. De ambitie hierbij is om over enkele jaren alle Vlaamse steden met elkaar verbinden via een fietssnelwegennetwerk van maar liefst 2.400 kilometer. De aanleg gebeurt in de vorm van een samenwerking tussen de 5 provincies, de Vlaamse overheid en talloze gemeenten, mét de steun van EFRO

Conflictvrij fietsen

Vanuit EFRO-Vlaanderen ondersteunen we de verdere uitbouw van het fietssnelwegennetwerk door te investeren in een specifiek knelpunt, namelijk de aanleg van fietsbruggen en fietstunnels die fietssnelwegen 'conflictvrij' maken. Hoe minder de fietsers het andere verkeer moeten kruisen, hoe vlotter en veiliger de fietsverbinding wordt. Op deze manier werd 19,4 miljoen euro Europese steun verdeeld over 25 projecten.

Fietsbrug station Berchem

Eén van de geselecteerde projecten situeert zich in de aanleg van een fiets-o-strade van Antwerpen naar Mechelen. Het hoogtepunt was de bouw van een fietsbrug over de Singel (R10) ter hoogte van het station Berchem. Deze fietsbrug was niet alleen cruciaal om de verkeersveiligheid op de fietssnelweg te garanderen, maar betekent ook een mooie reistijdwinst voor de fietsers, aangezien ze geen autoverkeer meer hoeven te kruisen en dus niet hoeven te wachten voor de verkeerslichten.



In het kort

Activiteit uitbouw van het fietssnelwegennetwerk

Locatie Berchem, provincie Antwerpen

Totale projectkost € 3.358.243,42

EFRO-subsidie € 907.740,67

Info www.provincieantwerpen.be

Prioriteit 4

Duurzame stadsontwikkeling

Onze steden vervullen in Vlaanderen een belangrijke rol. Niet alleen als centra voor wonen, vrijetijdsbesteding en cultuur, maar ook als motor van groei, innovatie en tewerkstelling. De verschillende functies van de stad tot volle ontwikkeling laten komen en zo een duurzaam en leefbaar stadsweefsel garanderen is misschien wel een van de grootste uitdagingen waarvoor we de komende jaren staan. Daarom vormt het bevorderen van een duurzame stadsontwikkeling ook in deze subsidieperiode een belangrijk aandachtspunt binnen het EFRO-programma. De focus van het programma ligt hierbij op de steden Antwerpen en Gent.

Wist u dat?

In grote lijnen ondersteunt EFRO twee soorten projecten: investeringsprojecten en werkingsprojecten. Duurzame stadsontwikkeling is de enige prioriteit waarbinnen de beschikbare middelen voor 100% worden ingezet op investeringsprojecten, met andere woorden bouw-, infrastructuur- en bestemmingsprojecten die een blijvende impact hebben op de invulling van de omgeving.



Wintercircus Gent

Van historisch erfgoed tot moderne trekpleister

De voormalige garage Mahy, ook wel het Wintercircus genoemd, ligt op een toplocatie in het centrum van Gent. Ondanks deze centrale ligging was het gebouw lange tijd onderbenut en verwaarloosd. Tot Sogent (het stadsontwikkelingsbedrijf van de stad Gent) het in 2005 in opdracht van de stad aankocht met het oog op renovatie en integratie in een volledig vernieuwd stadsdeel: De Krook.

Vanaf 2022 zal het gerenoveerde Wintercircus rond een centraal en overdekt binnenplein kantoorruimte aanbieden aan start-up en scale-up bedrijven. Onder de middenpiste is een concertzaal voor een 500-tal personen gepland. Ook evenementen, café, restaurant en foyer zijn voorzien.

Ruim opgevat met meerdere partners

De renovatie en reconversie van het Wintercircus gebeurt in een ruim samenwerkingsverband tussen publieke

en private partners (IMEC, UGent, De Startersfabriek, ...). Er worden een grote verscheidenheid aan functies harmonieus gehuisvest. Om de interactie tussen de toekomstige gebruikers te bevorderen, geeft men de voorkeur aan creatieve hubs en informele ontmoetingsruimtes, eerder dan aan standaardkantoren.

EFRO en de olifantenhelling

De EFRO-steun voor deze grootschalige herbestemming wordt specifiek ingezet voor de realisatie van extra ruimtes die de community-working bevorderen en de relatie van deze ruimtes met de middenpiste versterken. Zo zorgt de renovatie van de vroegere olifantenhelling voor de ontsluiting naar de Platteberg en zal ook de toegang vanaf het Miriam Makebaplein geïntegreerd worden in het project. De vroegere paardenstallen worden vergader-, ontmoetings- en atelierruimte. De smeerputten van de voormalige Mahygarage worden verbouwd tot lounge en de vroegere scène wordt een congresruimte.



In het kort

Activiteit renovatie en reconversie van historisch erfgoed

Locatie Gent, provincie Oost-Vlaanderen

Totale projectkost € 3.467.480,84

EFRO-subsidie € 1.352.317,53

Info www.sogent.be

PROJECT IN DE KIJKER

Kievit II Zuid

Een nieuwe publieke ruimte in het hart van Antwerpen

De omvorming van het station Antwerpen-Centraal tot een internationaal doorgangstation vormde een aantal jaren geleden de aanleiding voor een aantal nieuwe ontwikkelingen in de Kievitwijk, toen gelegen aan de achterkant van het station. Samen met de ondertunneling van het station werd aan de zijde van de Kievitwijk een nieuwe toegang tot het station gebouwd en kwam de voormalige 'achterzijde' plots op het voorplan te liggen.



In het kort

Activiteit stadsproject

Locatie Antwerpen, provincie Antwerpen

Totale projectkost € 2.546.762,75

EFRO-subsidie € 1.018.705,10

Info www.agvespa.be/projecten/kievit-ii

Werken, Wonen, Spelen

Met het stadsproject Kievit II wordt de omgeving van een verlaten spoorweginfrastructuur in de dichtbebouwde Kievitwijk omgevormd tot een nieuwe groene plek met ruimte voor sport en spel, kantoren, woningen en publieke functies. Kievit II strekt zich uit vanaf het station Antwerpen-Centraal tussen de spoorwegbedding en de Van Immerseelstraat, tot aan de Van de Nestlei.

Het project Kievit II zorgde in nauw overleg met de buurtbewoners en de eigenaars voor een nieuw ontwerp van de wijk. Er werd gekozen voor een beperktere bebouwing en meer openbaar domein met voldoende groen en sport- en spelmogelijkheden. Het EFRO-project geeft zo een impuls voor de verdere leefbare ontwikkeling van de buurt en genereert heel wat bijkomende investeringen.



De Kievitwijk was de afgelopen decennia een vergeten stuk Antwerpen. Nu creëren we in deze dichtbebouwde wijk een nieuwe groene publieke ruimte om te ontspannen, sporten en spelen. Het is een schakel tussen de bestaande wijken, de nieuwe bebouwing en het vernieuwde Centraal Station.

Jeroen Pasmans, projectleider
AG VESPA





Europese Unie

AGENTSCHAP
INNOVEREN &
ONDERNEMEN



EFRO
EUROPEES FONDS
VOOR REGIONALE
ONTWIKKELING

Europees Fonds voor Regionale Ontwikkeling

Agentschap Innoveren & Ondernemen

Entiteit EFRO

Koning Albert II-laan 35 bus 12 | 1030 Brussel

T 02 553 38 63

E economie.europa@vlaanderen.be
efro.be

Concept, illustraties & vormgeving: maradonna.be

Foto's: photo-graphics (enzij anders vermeld)

D/2018/3241/355

WU Werner Van den Stockt

