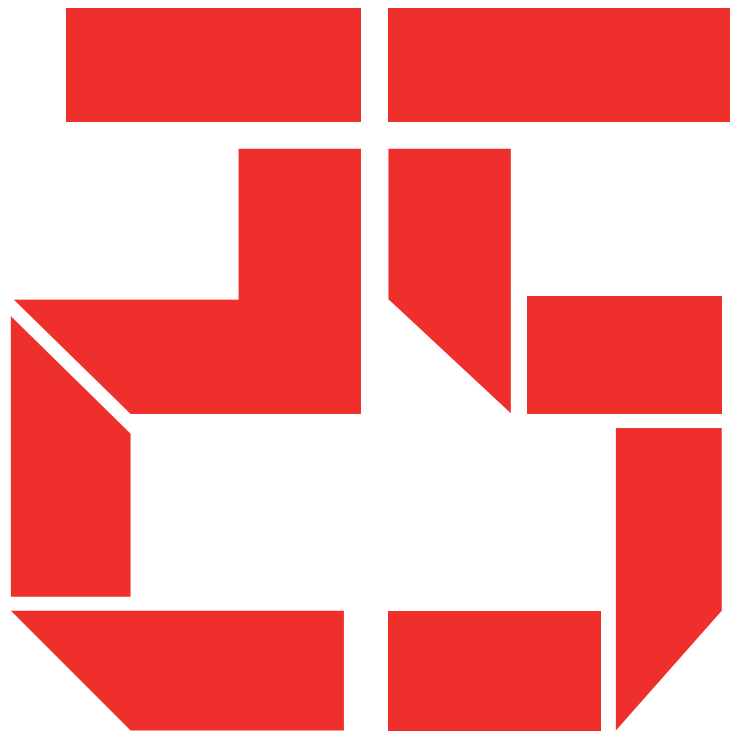


# ACTIVITEITENVERSLAG 2015



agentschap voor Innovatie  
door Wetenschap en Technologie



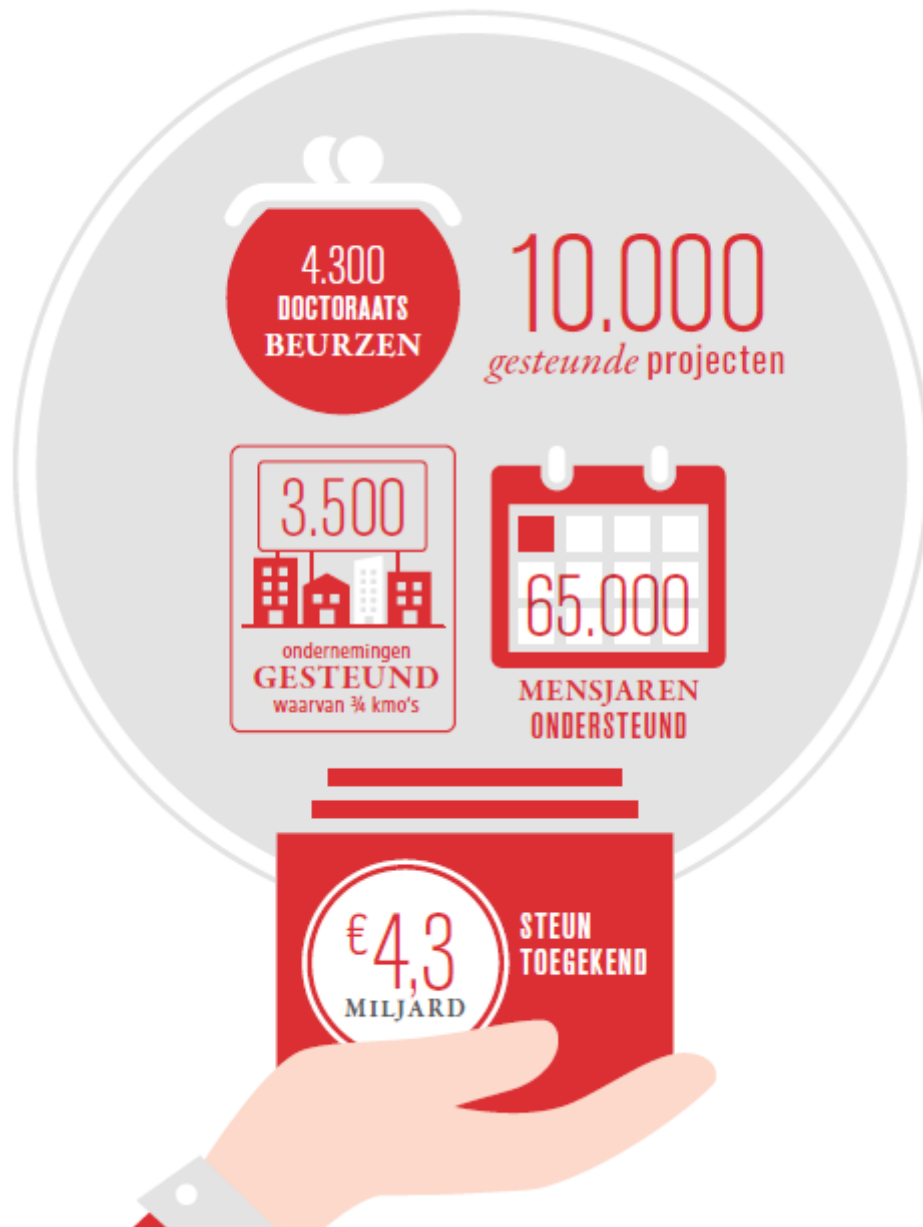
# Inhoudstafel

<b>IWT - agentschap voor Innovatie door Wetenschap en Technologie</b>	<b>5</b>
<b>Voorwoord</b>	<b>7</b>
<b>Samenvatting van het jaarverslag</b>	<b>8</b>
1. Voorbereiding van de start van het Agentschap Innoveren en Ondernemen .....	8
2. Een vernieuwd clusterbeleid .....	8
3. Vereenvoudiging van het kmo-programma .....	9
4. Effecten van de ICON-projecten (interdisciplinair coöperatief onderzoek) .....	9
5. Globaal overzicht van de toegekende steun .....	10
<b>Steun aan O&amp;O-projecten van Vlaamse bedrijven</b>	<b>11</b>
1. Inleiding .....	11
2. Kmo-programma .....	11
3. Sprint-projecten .....	12
4. O&O-bedrijfsprojecten .....	13
5. Samenwerking binnen O&O-bedrijfsprojecten .....	14
6. Internationale samenwerking binnen O&O-bedrijfsprojecten .....	15
7. Statistisch deel .....	15
<b>Steun aan strategisch onderzoek</b>	<b>17</b>
1. Inleiding .....	17
2. Strategisch BasisOnderzoek (SBO) .....	17
3. Toegepast BioMedisch onderzoek met een primair Maatschappelijke finaliteit (TBM) .....	18
4. Baekeland-mandaten .....	19
5. Innovatiemandaten (IM) .....	19
6. Doctoraatsbeurzen voor strategisch basis-onderzoek .....	20
<b>Steun aan Collectief onderzoek en kennisverspreiding</b>	<b>21</b>
1. Inleiding .....	21
2. Vlaams InnovatieSamenwerkingsverband (VIS) .....	21
3. TETRA-fonds .....	22
4. Landbouw- of LA-trajecten .....	22
<b>Ondersteuning van internationale samenwerking</b>	<b>24</b>
1. Inleiding .....	24
2. Deelname aan internationale programma's .....	24
2.1 Vlaams Europa Platform en Belgische Europese beleidsvoorbereiding .....	24
2.2 NCP-werking .....	25
3. Dienstverlening Innovatiepartnering & technologietransfer (Enterprise Europe Network) .....	25
3.1 Situering .....	25
3.2 Activiteiten en resultaten in 2015 .....	26
4. Financiering van transnationale projecten .....	26
4.1 Deelname aan netwerken binnen het ERA-NET-schema .....	26

4.2	Deelname aan Joint Technology Initiatieven, AAL en Eurostars.....	29
4.3	Deelname in het EUREKA-programma .....	30
	<b>Coördinatie van innovatie-actoren</b>	<b>32</b>
1.	Inleiding.....	32
2.	Innovatiecentra .....	32
3.	Algemene Coördinatie-opdracht innovatie actoren (VIN) .....	33
	<b>Initiatieven van de Vlaamse Regering en externe opdrachten</b>	<b>35</b>
1.	Competentiepolen / Lichte Structuren .....	35
1.1.	Flanders' DRIVE II .....	36
1.2.	Flanders' FOOD 3.0 (FF).....	36
1.3.	Flanders InShape (FIS) .....	36
1.4.	Flanders Synergy .....	37
1.5.	Vlaams Instituut voor de Logistiek II (VIL) .....	37
1.6.	Vlaams Instituut voor de Mobiliteit (VIM).....	37
1.7.	Flanders Innovation hub for Sustainable CHEmistry (FISCH) .....	37
1.8.	Sociale InnovatieFabriek .....	38
1.9.	Strategisch Initiatief Materialen (SIM).....	38
1.10.	Media Innovatie Centrum (MIX).....	39
2.	MIP2 (Milieu- en energie Innovatie Platform) en vzw I-Cleantech Vlaanderen (ICTV).....	39
3.	Proeftuinen.....	40
3.1.	Proeftuin Elektrische Voertuigen .....	40
3.2.	Proeftuin Zorginnovatie Vlaanderen .....	40
3.3.	Proeftuin Woningrenovatie.....	41
4.	Actieplan Innovatief Aanbesteden.....	41
5.	iMinds Health.....	42
6.	Strategisch onderzoekscentrum Flanders MAKE.....	42
7.	Opdrachten van de Vlaamse Regering .....	43
	<b>Organisatie en werking</b>	<b>44</b>
1.	Inleiding.....	44
2.	Externe communicatie .....	44
3.	Financieel verslag .....	44
4.	Personeel .....	49
5.	Ondernemingsplan 2015 .....	55
6.	IWT-beleidsondersteuning .....	55
7.	Deelname aan internationale netwerken - TAFTIE.....	56
	<b>Meer weten?</b>	<b>58</b>

# IWT - agentschap voor Innovatie door Wetenschap en Technologie

25 jaar IWT  
— fact sheet —



## Voogdijminister

De heer Philippe Muyters, Vlaams minister van Werk, Economie, Innovatie en Sport

## Raad van bestuur

Voorzitter:

Paul Lagasse (tot januari 2015)  
Ann Demeulemeester (vanaf februari 2015)

Administrateur-generaal:

Veerle Lories

Leden:

Viviane Camphyn  
Koenraad Debackere  
Marc D'Olieslaeger  
Kaat Exterbille  
Veerle Hendrickx  
Philippe Heyvaert  
Mehdi Koocheki  
Sofie Staelraeve  
Hugo Thienpont  
Jean-Pierre Timmermans  
Bart Van Hooland  
Lieva Van Langenhove  
Eric Vermeylen  
Jef Verplaetse

Commissarissen van de Vlaamse Regering:

Paul De Hondt  
Bruno Lambrecht

Waarnemers:

Bernard De Potter  
Dirk Van Melkebeke (tot november 2015)  
Johan Hanssens (vanaf december 2015)

## Directiecomité

Veerle Lories, administrateur-generaal  
Tania De Roeck, directeur innovatieprojecten  
Maarten Sileghem, directeur O&O-intensieve projecten  
Geert Thorrez, directeur mens & organisatie  
Leo Van de Loock, directeur samenwerken & beleid

## Voorwoord

Een ingrijpende herschikking van de organisatie van de Vlaamse overheid brengt het IWT en het Agentschap Ondernemen vanaf 2016 samen in het nieuwe Agentschap Innoveren en Ondernemen.

De voorbereiding hiervan is zeer intensief geweest, maar we hebben er samen met alle IWT-ers voor gezorgd dat ook in 2015 de steun aan innovatieprojecten op een efficiënte en kwaliteitsvolle manier kon verlopen zoals de ondernemingen en onderzoekers van ons verwachtten. Meer zelfs, 2015 werd een recordjaar. Er was een belangrijke stijging in het aantal aanvragen voor steun bij IWT. Niet minder dan 151 mio euro werd in 2015 toegekend aan projecten van kmo's en grote ondernemingen. Door de extra inzet van de IWT-medewerkers en een herschikking van de middelen voor economie en innovatie door minister Muylers, kon aan de stijgende vraag tegemoet gekomen worden. Daarnaast werd een ruime portfolio van projecten aan onderzoeksinstellingen en ondersteunende organisaties gefinancierd.

Voor het IWT als organisatie wordt een periode van bijna 25 jaar afgesloten. Het is een uniek traject geweest met een continue groei aan mogelijkheden. In totaal werden 3.500 ondernemingen gesteund, waarvan drie kwart kmo's. IWT kende 4,3 miljard steun toe waarmee niet minder dan 65.000 mensjaren werden gefinancierd.

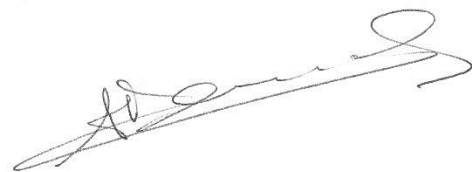
We wensen alle ondernemers, onderzoekers, IWT-medewerkers, leden van de raad van bestuur en voogdijministers die mee dit resultaat hebben gerealiseerd van harte te danken.

Met de steun van het IWT konden de ondernemingen meer en sneller innoveren. Dit zal in de komende jaren bij het nieuwe Agentschap Innoveren en Ondernemen niet anders zijn. Bovendien zal samen met de nieuwe collega's en afgestemd op de noden van de ondernemingen, verder gewerkt worden aan de versterking van de impact en de vereenvoudiging en toegankelijkheid van de steunverlening. We wensen het Agentschap Innoveren en Ondernemen, en ook het FWO dat de academisch gerichte IWT-programma's verderzet, alle succes toe, voortbouwend op de ervaring en expertise van de voorbije 25 jaar.

Er verandert veel, maar één ding is zeker, Vlaanderen moet voor innovatie blijven gaan !



Veerle Lories  
administrateur-generaal



Ann Demeulemeester  
Voorzitter

# Samenvatting van het jaarverslag

Een overzicht van de belangrijkste nieuwe opdrachten, beleidsadviezen en hervormingen vindt u hierbij. Tevens vindt u ook een globaal overzicht van de toegekende steun.

## 1. Voorbereiding van de start van het Agentschap Innoveren en Ondernemen

De Vlaamse Regering had eind december 2014 de belangrijkste krachtlijnen voor de oprichting van het Agentschap Innoveren en Ondernemen en de vernieuwing van het FWO vastgelegd in een conceptnota. Het vereenvoudigen van de structuren en het verbeteren van de toegankelijkheid van de steuninstrumenten vormden hierbij de centrale beleidslijnen. De Vlaamse Regering wees de ondernemingsgerichte programma's van IWT toe aan het nieuwe Agentschap Innoveren en Ondernemen en verruimde de opdrachten van het FWO met het beheer van de 'academische' programma's TBM, SBO en de strategische doctoraatsbeurzen.

Deze herstructurering werd juridisch onderbouwd door de opmaak van een decreet en diverse uitvoeringsbesluiten. De IWT raad van bestuur gaf over de diverse ontwerpen zijn advies. De belangrijkste bekommernis van de raad van bestuur was telkens het vrijwaren van de autonome en onafhankelijke besluitvorming inzake de steunverlening en het verzekeren van de nodige continuïteit en transparantie naar de diverse stakeholders toe.

Een transitieteam samengesteld uit medewerkers van het IWT en het Agentschap Ondernemen stond, onder coördinatie van de transitie-manager Bernard De Potter, in voor de voorbereiding van de opstart van het agentschap. Naast de juridische aspecten dienden ook heel wat andere organisatorische zaken te worden aangepast: ICT, financieel beheer, communicatie, interne structuur, ....

Alle medewerkers van zowel IWT als het Agentschap Ondernemen werden zo goed als mogelijk betrokken bij, en op de hoogte gehouden van de voorbereidingen. Er werden initiatieven genomen en events opgezet om elkaar beter te leren kennen.

Op 1 januari 2016 ging het nieuwe Agentschap Innoveren en Ondernemen van start.

## 2. Een vernieuwd clusterbeleid

In het kader van de integratie van het IWT en het Agentschap Ondernemen werd gewerkt aan de vernieuwing en optimalisering van de beleidsinstrumenten. De vernieuwing van het clusterbeleid was voor het beleid één van de prioriteiten in dit verband.

In juli 2015 bepaalde de Vlaamse Regering in een conceptnota de belangrijkste principes voor een vernieuwd beleidskader voor steun aan clusters: het doel van de steun aan clusters is onbenut economisch potentieel te ontsluiten en competitiviteitsverhoging bij Vlaamse ondernemingen te realiseren, daarnaast wenst men via de clusters ook bij te dragen aan de oplossing van maatschappelijke uitdagingen met een directe economische meerwaarde voor Vlaamse ondernemingen.

Nieuw in de aanpak is de tweedeling in 'speerpuntclusters' en 'innovatieve bedrijfsnetwerken'. Speerpuntclusters zijn grootschalige en ambitieuze innovatieclusters met een lange termijn visie die aansluiting vinden bij de voor Vlaanderen strategische domeinen en die op internationaal vlak een toonaangevende rol spelen. Terwijl 'innovatieve bedrijfsnetwerken' beperktere



samenwerkingsinitiatieven zijn die op kortere termijn werken en ook geschikt zijn voor opkomende domeinen.

De steun aan de clusterorganisaties wordt, anders dan in 'lichte structuren'-aanpak van de vorige jaren, beperkt tot maximum 50%. Het niet gesteunde gedeelte moet gefinancierd worden door directe bijdragen van ondernemingen, zoals lidgelden, projectinkomsten, kosten voor geleverde goederen en diensten, ...

De eerste oproep voor 'innovatieve bedrijfsnetwerken' werd gelanceerd op 30 oktober 2015.

### **3. Vereenvoudiging van het kmo-programma**

Met het kmo-programma biedt het IWT sinds 2001 een laagdrempelig steunprogramma aan voor de doelgroep van niet O&O-intensieve ondernemingen. Het programma is succesvol, het kent een stijgend aantal deelnemers met steeds een belangrijk aandeel 'nieuwe' aanvragers.

Uit bevraging van de ondernemingen blijkt echter dat er nood is aan verdere aanpassing van het programma. Er is vraag naar een kortere doorlooptijd tot de beslissing en tot een vermindering van administratieve inspanningen voor indiening.

In 2014 werd gestart met de voorbereidingen om aan deze noden tegemoet te komen. In 2015 werd een voorstel van vereenvoudigingen uitgewerkt, voor het gehele proces, vanaf het aanvraagdocument tot het projecteinde, zonder in te boeten op het sterk gewaardeerde interactieve karakter. Er wordt een eenvoudiger aanvraagformulier voorzien, het evaluatiegesprek kan ter plaatse bij de aanvrager doorgaan, minder rapportering en, in principe, een doorlooptijd van 2 maanden tussen indiening en beslissing. De eerste zes maanden van 2015 werd een test-fase die circa 40 aanvragen betrof, doorlopen en geëvalueerd.

De raad van bestuur onthaalde de voorstellen voor een vernieuwde aanpak positief. Vooraleer het aangepaste programma in de praktijk kan worden gebracht dient het echter nog verder te worden afgestemd binnen de nieuwe context van de steuninstrumenten van het Agentschap Innoveren en Ondernemen; de uitgangspunten van vereenvoudiging en klantgerichtheid sluiten in ieder geval al perfect aan op de intenties van het beleid.

### **4. Effecten van de ICON-projecten (interdisciplinair coöperatief onderzoek)**

ICON-projecten zijn samenwerkingsverbanden tussen bedrijven en kennisinstellingen, waarbij onderzoek uitgevoerd binnen bedrijven en strategisch basisonderzoek door kennisinstellingen gekoppeld worden in één project. ICON startte in 2009 binnen het kader van de SOC iMinds, waarbij iMinds de eigen dotatie inzette en IWT zijn bedrijfssteun. Sindsdien werden ook ICON-projecten opgezet met verschillende lichte structuren en met de SOC Flanders Make. Na zes jaar ervaring leek het ons nuttig om na te gaan welke lessen met betrekking tot dit samenwerkingsmodel konden worden getrokken.

Een opmerkelijke vaststelling is dat een hoger aandeel van de ICON-steun naar kmo's gaat dan in het klassieke programma voor bedrijfssteun. Er zijn wel grote verschillen tussen de betrokken platformen en organisaties, wat ook een sector gerelateerd gegeven is. Een gelijkaardige conclusie kan getrokken worden voor de verhoogde deelname van jonge bedrijven (<10jaar). Bovendien slaagt de ICON aanpak erin om, meer dan gebruikelijk, nieuwe bedrijven aan te trekken naar innovatiesteun. De vooropgestelde hoge graad van samenwerking en het hogere onderzoeksgehalte worden door de ICON-bedrijfsprojecten ruimschoots behaald.

Het ICON-programma heeft duidelijk geleid tot projecten waar brede consortia van bedrijven en onderzoeksgroepen, instellingsoverschrijdend en vaak interdisciplinair samenwerken aan toekomstgerichte onderzoeksthema's. ICON heeft een duidelijke meerwaarde als het instrument doelgericht wordt ingezet voor projecten met een hoog onderzoeksgehalte, waarbij de onderzoeksorganisaties strategisch basisonderzoek uitvoeren en de betrokken bedrijven onderzoekscapaciteit hebben die hier bij aansluit. De aanwezigheid van een centrale organisatie die een brugfunctie vervult tussen de verschillende partners bij het vormen van de consortia en het beheren van de projecten is cruciaal.

## 5. Globaal overzicht van de toegekende steun

### Steunvolume in 2015 en evolutie

Tabel: evolutie van de vastleggingen in de periode 2012-2015 (in mln euro)

	2012	2013	2014	2015
Projecten bedrijven en samenwerkingsverbanden (O&O, KMO, SPRINT, VIS, IM)	147,386	143,490	163,491	175,360
Acties op initiatief van de Vlaamse Regering	49,439	43,183	37,475	14,459
E-Media-projecten	5,719	7,507	8,211	-
Projecten Lichte Structuren*	-	24,609	25,857	19,818
Doctoraatsbeurzen (incl. bench fees) en Baekeland	35,308	36,240	38,816	37,709
TETRA-fonds	8,450	8,595	9,571	8,125
Strategisch Basisonderzoek (SBO)	39,174	42,441	40,074	40,373
Landbouwkundig onderzoek	10,122	10,295	10,347	10,734
Toegepast Biomedisch Onderzoek (TBM)	6,700	6,789	6,700	6,908
<b>Totaal</b>	<b>302,299</b>	<b>323,149</b>	<b>340,542</b>	<b>313,486</b>

\*Tot en met 2012 behoorden de Lichte Structuren tot de 'Initiatieven Vlaamse Regering'.

### Evolutie van het aantal afgehandelde aanvragen

Tabel: aantal afgehandelde steunaanvragen per jaar (evolutie 2007-2015)

Programma	2007	2008	2009	2010	2011	2012	2013	2014	2015
O&O-bedrijfsprojecten (incl. kmo-programma)	461	479	611	577	462	529	579	500	514
VIS (en universitaire interfacediensten)	136	135	86	122	51	26	65	35	43
TETRA-fonds	83	63	56	89	68	75	53	79	50
Doctorale Specialisatiebeurzen	699	575	513	690	662	709	819	782	760
Innovatiemandaten (vroegere Onderzoeksmandaten)	39	43	52	100	36	26	37	49	52
Strategisch Basisonderzoek	43	80	88	81	72	60	88	70	90
Landbouwkundig Onderzoek	63	39	43	38	47	32	33	24	45
Initiatieven van de Vlaamse Regering + e-Media	15	15	11	16	46	69	208	227	106
Toegepast Biomedisch onderzoek	54	47	33	43	42	30	41	35	31
Baekeland-mandaten	0	0	69	51	47	36	37	49	59
Innovatief aanbesteden	0	0	1	1	0	7	0	6	5
Diverse	33	0	13	0	0	0	0	0	0
<b>Totaal</b>	<b>1.626</b>	<b>1.476</b>	<b>1.576</b>	<b>1.808</b>	<b>1.533</b>	<b>1.599</b>	<b>1.960</b>	<b>1.856</b>	<b>1.755</b>

# Steun aan O&O-projecten van Vlaamse bedrijven

## 1. Inleiding

IWT-bedrijfssteun omvat subsidies aan onderzoeks-, ontwikkelings- en innovatieprojecten van ondernemingen die actief zijn in Vlaanderen. Het IWT wil hiermee ondernemingen ondersteunen die investeren in kennisopbouw voor innovatie en daarvoor risico's nemen. De steun kan gaan naar een project uitgevoerd door één onderneming, eventueel in samenwerking met onderaannemers en onderzoeksinstellingen. Daarnaast worden via de bedrijfssteun ook veel samenwerkingsprojecten gestart. Dit kan gebeuren tussen ondernemingen onderling en tussen ondernemingen en onderzoeksinstellingen. In een meer gestructureerde vorm zijn er de ICON-projecten, projecten van interdisciplinair coöperatief onderzoek, waarin wordt samengewerkt tussen ondernemingen en onderzoeksgroepen. De regeling wordt verder ook ingezet voor het ondersteunen van ondernemingen in internationale samenwerkingsprojecten binnen EUREKA, de ERA-netten, de JTI's en andere initiatieven van de Europese Commissie.

De steun staat open voor alle ondernemingen met (toekomstige) activiteiten in Vlaanderen waarin de resultaten van het project worden toegepast. Er zijn geen sectoren, domeinen of technologieën die een voorkeur krijgen of uitgesloten zijn, met uitzondering van militaire applicaties.

## 2. Kmo-programma

Met het kmo-programma biedt het IWT kmo's directe financiële steun voor kmo-haalbaarheidsstudies en kmo-innovatieprojecten gericht op de ontwikkeling van innovatieve producten, processen, diensten of concepten. Innovatie is hier te begrijpen als 'een vernieuwing voor de kmo met een duidelijke impact op de bedrijfsactiviteiten'.

Een kmo-haalbaarheidsstudie richt zich op het opbouwen van kennis en beter onderbouwde inzichten over de mogelijkheden en haalbaarheid van een innovatie en het daaropvolgende innovatietraject. Alle kennisverwervende activiteiten die substantieel bijdragen tot de definitie van het innovatietraject komen in aanmerking voor steun. De kmo kan zelfstandig zorgen voor de kennisopbouw - al dan niet met aanwerving van benodigde competenties - of in samenwerking met onderzoeksinstellingen, andere bedrijven of onderaannemers.

Een specifieke vorm van kmo-haalbaarheidsstudies zijn de startersstudies. Hierin kunnen startende en jonge ondernemingen éénmalig een studie uitvoeren met als hoofddoelstelling een globaal ondernemingsplan en businessmodel uit te werken rond de innovatie waarrond men nieuwe bedrijfsactiviteiten wil ontplooien.

Kmo-innovatieprojecten dragen bij tot het realiseren van een innovatie door de kmo. Dit kan zowel de ontwikkeling van een volledig nieuw of een beduidend vernieuwend (verbeterd) product, proces, dienst of concept omvatten. Daarnaast vereist de beoogde innovatie dat voor de onderneming(en) nieuwe kennis - technologische en/of niet-technologisch - wordt opgebouwd en toegepast. Een kmo-innovatieproject kan het logische vervolg zijn op een kmo-haalbaarheidsstudie. Er is evenwel geen enkele verplichting om eerst dergelijke studie uit te voeren.

Daarnaast kunnen eerder gesteunde projecten (ingediend voor 2013) ook nog bijkomende steun krijgen voor het nemen van intellectuele eigendomsrechten (IE), gericht op de bescherming van de behaalde projectresultaten. Voor projecten ingediend vanaf 2013 is de aanvraagmogelijkheid voor IE-steun geïntegreerd in de projectsteunaanvraag zelf.

**Tabel : overzicht van alle ingediende en behandelde aanvragen in het kmo-programma**

	kmo- innovatieprojecten	kmo- haalbaarheidsstudies	aanvullende IE- subsidie
Aantal aanvragen in behandeling eind 2014	56	19	2
Aantal aanvragen ingediend in 2015	223	70	0
Behandeld in 2015	227	74	2
<i>waarvan positief beoordeeld</i>	<i>185</i>	<i>51</i>	<i>2</i>
<i>waarvan negatief beoordeeld</i>	<i>29</i>	<i>11</i>	<i>0</i>
<i>waarvan onontvankelijk of teruggetrokken</i>	<i>13</i>	<i>12</i>	<i>0</i>
Aantal aanvragen in behandeling eind 2015	51	15	0

Ten opzichte van 2014 kende het kmo-programma in 2015 een iets hoger aantal ingediende kmo-innovatieprojectaanvragen (+6%). De kmo-haalbaarheidsstudies bleven stabiel.

De gevraagde steun was met 42 mln euro in 2015 ook iets hoger dan het jaar voordien.

**Tabel : overzicht van de gesteunde projecten in het kmo-programma**

	kmo-innovatie- project	kmo-haalbaarheids- studie	aanvullende IE- subsidie
Aantal gesteunde projecten	182	55	2
Aanvaarde begroting	69.679 keuro	4.854 keuro	30 keuro
Aantal mensmaanden op het project	6.671 mm	491 mm	NVT
<b>Toegekende steun</b>	<b>30.328 keuro</b>	<b>2.175 keuro</b>	<b>12 keuro</b>
<b>Gemiddeld steunpercentage</b>	<b>44%</b>	<b>50%</b>	<b>42%</b>

2015 was het jaar waarin het hoogste bedrag ooit aan steun in het kmo-programma werd toegekend.

Van de behandelde studies waren er in 2015 29 studies voor starters, waarvan er 19 als starterstudie werden goedgekeurd voor een totaal bedrag van 808 keuro steun. Daarnaast werden nog 3 studies voor starters als gewone haalbaarheidstudie goedgekeurd.

Het aantal gesteunde projecten in verhouding tot het aantal besliste projecten lag in 2015 iets hoger dan het gemiddelde van de voorbije jaren. Indien men de IE-subsidie niet meerekent, bedraagt deze verhouding 85,5% (in 2014 was dit 84% en in 2013 81%).

De in 2015 ingediende aanvragen waren verdeeld over 272 individuele kmo-aanvragers. Daarvan zijn er 151 'nieuwe klant' te noemen: bedrijven die voor de allereerste keer steun voor innovatie aanvroegen bij het IWT. Meer dan de helft van de aanvragende bedrijven in het kmo-programma zijn dus nieuwe klanten.

### 3. Sprint-projecten

Het Sprint-projecttype, gelanceerd in 2013, richt zich specifiek op de doelgroep van bedrijven die geen kmo zijn, wel innovatiepotentieel hebben, maar niet beschikken over de mogelijkheden om

grootschalige O&O-projecten uit te voeren. Voorbeelden zijn productie-georiënteerde bedrijven die door groei of overnames het kmo-statuuat zijn ontgroeid en lokale productievestigingen van multinationale ondernemingen zonder eigen O&O-activiteiten.

Een sprint-project is een ontwikkelingsproject van eerder beperkte omvang, dat het bedrijf toelaat nieuwe kennis (technologische en/of niet-technologische) te ontwikkelen of te verzamelen en intelligent toe te passen, met het oog op een belangrijke innovatie. De innovatie kan de ontwikkeling van een volledig nieuw of een beduidend vernieuwend (verbeterd) product, proces, dienst of concept omvatten, die een belangrijke impact heeft op de toekomstige prestaties van het bedrijf. De steun bedraagt maximaal 250.000 euro per project, en het aanvragend bedrijf mag tijdens een periode van 3 jaar voor de indiening geen IWT-bedrijfssteun toegekend gekregen hebben van meer dan 250.000 euro in 1 jaar.

Hieronder worden de cijfers gegeven van het derde sprint-werkingsjaar 2015.

**Tabel : overzicht van alle ingediende en behandelde sprint-aanvragen**

Aantal aanvragen in behandeling eind 2014	3	
Aantal aanvragen ingediend in 2015	18	
Behandeld in 2015	19	
	<i>waarvan positief beoordeeld</i>	15
	<i>waarvan negatief beoordeeld</i>	1
	<i>waarvan onontvankelijk of teruggetrokken</i>	3
Aantal aanvragen in behandeling eind 2015	2	

**Tabel : overzicht van de gesteunde sprint-projecten**

Aantal gesteunde projecten	15
Aanvaarde begroting	12.002 keuro
Aantal mensmaanden op het project	920 mm
<b>Toegekende steun</b>	<b>2.885 keuro</b>
<b>Gemiddeld steunpercentage</b>	<b>25%</b>

Het aantal gesteunde projecten in verhouding tot het aantal besliste projecten bedraagt 94%.

## 4. O&O-bedrijfsprojecten

Zoals hoger uiteengezet, geeft het IWT directe steun aan bedrijven actief in Vlaanderen via deze regeling. Het betreft projecten gericht op kennisverwerving via O&O, met het oog op innovatie. De activiteiten worden uitgevoerd door de bedrijven zelf, al dan niet in samenwerking met andere bedrijven in binnen- en buitenland.

De steun aan O&O-bedrijfsprojecten is een subsidie, waarbij het steunpercentage ligt tussen 25% en 80% van de aanvaardbare kosten, afhankelijk van de aard van het werk (onderzoek of ontwikkeling), het type onderneming (kmo of niet) en het al dan niet samenwerken.

Onder de regeling voor de O&O-bedrijfsprojecten vallen ook de projecten van internationale samenwerking en de ICON-projecten, waarbij intens wordt samengewerkt met onderzoekscentra. Meer uitleg staat verder onder 'samenwerking' en 'internationale samenwerking'.

De belangrijkste kerngetallen zijn hierna weergegeven.

**Tabel: overzicht van alle ingediende en behandelde aanvragen (excl. kmo-programma en sprint-projecten)**

Aantal aanvragen in behandeling op 31.12.2014	61
Aantal aanvragen ingediend in 2015	243
Behandeld in 2015	188
<i>waarvan positief beoordeeld</i>	146
<i>waarvan negatief beoordeeld</i>	35
<i>waarvan onontvankelijk of teruggetrokken</i>	7
Aantal aanvragen in behandeling 31.12.2015	86

Om de beschikbaarheid van middelen over het ganse jaar te garanderen, wordt voor de aanvragen binnen O&O-bedrijfssteun een wachtlijn gehanteerd. De budgettaire ruimte was onvoldoende om de projecten in de wachtlijn te steunen, zodat 2 projecten die op de wachtlijst stonden op het einde van het jaar niet gesteund konden worden.

**Tabel: overzicht van de gesteunde O&O-bedrijfsprojecten (excl. kmo-programma en sprint-projecten)**

Aantal gesteunde projecten	146
Aanvaarde begroting	374.163 keuro
Aantal mensmaanden op het project	22.517
Toegekende steun	119.745 keuro
<b>Gemiddelde toegekende steun per project</b>	<b>824 keuro</b>
<b>Gemiddeld steunpercentage</b>	<b>39,2%</b>

Er werden in 2015 geen O&O-haalbaarheidsstudies toegekend.

Alle toegekende steun werd onmiddellijk in 2015 vastgelegd. In tegenstelling tot vorig jaar waren er ook geen vastleggingen meer voor beslissingen uit het verleden. Een aantal projecten kon na de beslissing van de raad van bestuur niet opgestart worden door het bedrijf; voor projecten stopgezet in het begrotingsjaar van de beslissing konden de middelen toegewezen worden aan andere projecten. Daardoor is er een verschil in de totale steuntoekenning die 119.745 keuro bedraagt en de vastlegging op de begroting die 116.752 keuro bedraagt.

## 5. Samenwerking binnen O&O-bedrijfsprojecten

O&O-bedrijfsprojecten bieden ruime mogelijkheden voor samenwerken tussen bedrijven onderling en tussen bedrijven en onderzoeksinstituten. Naast de internationale samenwerking, die verder afzonderlijk wordt behandeld, kan deze samenwerking verschillende vormen aannemen:

- Een onderzoeksinstituut of een onderneming kan als onderaannemer optreden binnen een O&O-bedrijfsproject. Deze partner wordt niet rechtstreeks gefinancierd, maar zijn kosten zijn wel aanvaardbare kosten in hoofde van de begunstigde.
- Bedrijven kunnen samenwerken als begunstigden in een project.
- Bedrijven kunnen samenwerken met onderzoeksinstituten in zogenaamde ICON-projecten. Dit zijn coöperatieve projecten waarin meerdere bedrijven samenwerken met één of meerdere onderzoeksgroepen ingebed in specifieke onderzoeksorganisaties. De kosten van de onderzoeksgroepen worden gedragen door de specifieke dotatie van de onderzoeksorganisatie en de bedrijven worden gesubsidieerd door het IWT. Het IWT voert voor deze ICON-projecten ook de evaluatie uit ten dienste van de onderzoeksorganisatie, die de oproep lanceert en de projecten ook verder opvolgt.

In ongeveer 70% van de O&O-bedrijfsprojecten wordt formeel of via een grote onderaanneming met een onderzoeks- of bedrijfspartner samengewerkt.

Voor ICON-projecten werden in 2015 oproepen georganiseerd door iMinds, het Strategisch Initiatief Materialen (SIM) en Flanders MAKE, dat een vliegende start kende.

**Tabel: overzicht van de steun aan ICON-projecten toegezegd in 2015**

	Aantal gesteunde projecten	Toegezegde steun door het IWT
iMinds	6	5.145 keuro
SIM	5	3.829 keuro
Flanders MAKE	10	12.693 keuro
<b>Totaal</b>	<b>21</b>	<b>21.667 keuro</b>

## 6. Internationale samenwerking binnen O&O-bedrijfsprojecten

Internationale samenwerking kan binnen de O&O-bedrijfssteun op verschillende manieren gebeuren:

- Een buitenlandse onderzoekspartner of een buitenlandse onderneming kan als een onderaannemer worden opgenomen in het budget. Deze onderaannemer wordt dus niet rechtstreeks gefinancierd, maar de kosten kunnen wel als aanvaardbare kosten worden opgevoerd door de Vlaamse begunstigden. Voor onderzoeksorganisaties zijn er in principe geen beperkingen. De kosten van buitenlandse bedrijven zijn enkel steunbaar als die bedrijven geen eigen valorisatie ontwikkelen.
- Vlaamse ondernemingen kunnen altijd ad hoc samenwerken met buitenlandse bedrijven. Hun kosten komen evenwel niet in aanmerking voor IWT-steun.
- Via EUREKA en de samenwerkingsprojecten van de Europese Commissie wordt een meer structurele internationale samenwerking opgezet waarbij ondernemingen en onderzoeksorganisaties uit verschillende landen kunnen samenwerken in grensoverschrijdende projecten, met financiering door de betrokken landen en in sommige gevallen cofinanciering vanuit de Commissie.

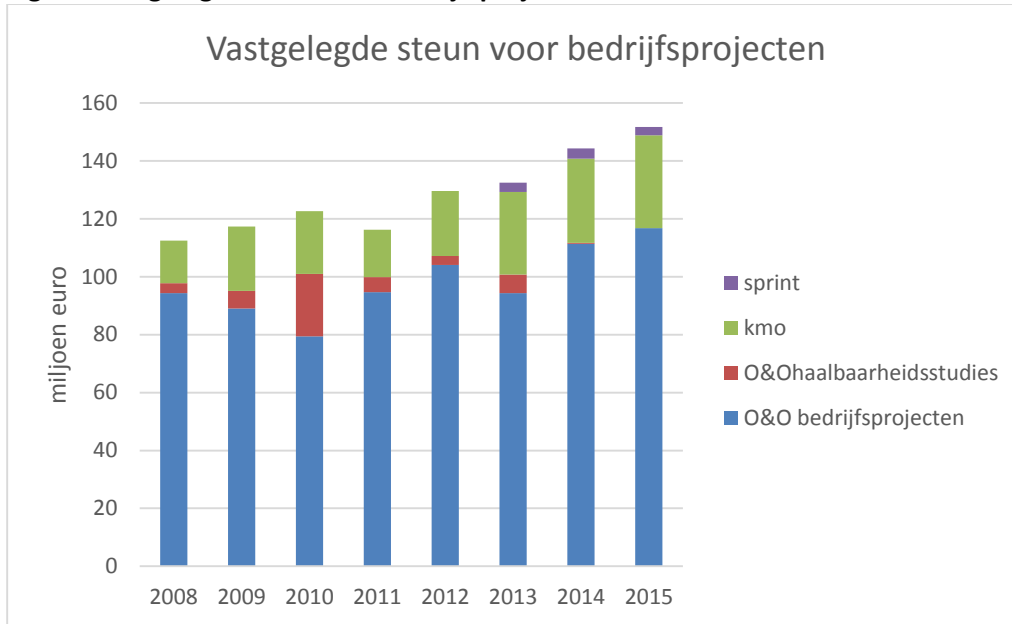
Zoals de voorgaande jaren, was het IWT erg actief in de internationale netwerken en werden binnen de O&O-bedrijfsprojecten en het kmo-programma projecten gesteund in verschillende programma's. Voor O&O bedrijfsprojecten werd in 2015 in totaal 13.560 keuro steun toegekend voor deelname van Vlaamse partners in internationale netwerken, voor in totaal 25 projecten.

De participatie in internationale netwerken wordt verder toegelicht in het deel 'Ondersteuning van internationale samenwerking'.

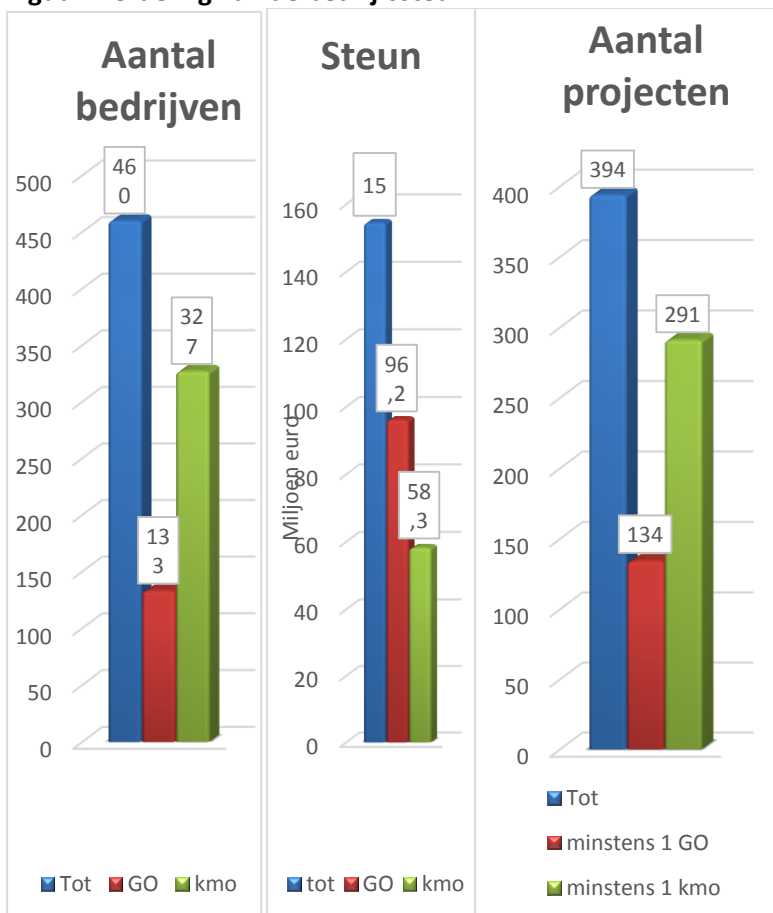
## 7. Statistisch deel

De totale vastgelegde steun voor bedrijfsprojecten (incl. O&O-haalbaarheidsstudies, kmo-programma en sprint) evolueert als volgt.

**Figuur: vastgelegde steun voor bedrijfsprojecten**



**Figuur: verdeling van de bedrijfssteun**



Op basis van de hoofdaanvrager wordt 30% van de steun toegewezen aan kleine ondernemingen, 7% aan middelgrote ondernemingen en 63% aan grote ondernemingen. Dit ligt in de lijn van de verdeling in de voorbije jaren.

71% van de gesteunde bedrijven zijn kmo's en 74% van de projecten hebben deelname van minstens één kmo.



# Steun aan strategisch onderzoek

## 1. Inleiding

Naast de steun aan projecten geïnitieerd door de bedrijven, heeft het IWT een aantal steunmaatregelen die eerder gericht zijn op het verhogen van kennis bij kennisinstellingen, met een vooruitzicht voor economische of maatschappelijke toepassingen op termijn. Voor deze programma's werden in 2015 geen wijzigingen doorgevoerd.

Voor 3 programma's, namelijk Strategisch BasisOnderzoek (SBO), Toegepast Biomedisch onderzoek met een primair Maatschappelijke finaliteit (TBM) en de doctoraatsbeurzen voor strategisch basisonderzoek werden in 2015 de nodige maatregelen genomen om de programma's over te dragen naar het FWO op 1 januari 2016.

## 2. Strategisch BasisOnderzoek (SBO)

Het programma Strategisch BasisOnderzoek (SBO) voorziet steun voor onderzoeksprojecten die vernieuwend en risicovol zijn en een vooruitzicht bieden voor economische of maatschappelijke toepassingen op termijn. SBO beoogt in de eerste plaats om een dialoog op te starten tussen kennisinstellingen en gebruikers waaruit later valorisatietrajecten bij de gebruikers kunnen ontstaan. Strategisch basisonderzoek omvat enerzijds een economisch programmadeel, waarbij het einddoel economische valorisatie is. De resultaten hiervan worden overgedragen aan bedrijven. Anderzijds omvat het ook een maatschappelijk programmadeel, waarbij het einddoel maatschappelijk gebruik is; de resultaten worden overgedragen aan maatschappelijke gebruikers. Het SBO-evaluatieproces bestaat uit twee selectierondes.

In 2015 bedroeg het beschikbare budget voor het SBO-kanaal 40.159.493 euro ( inclusief de in december 2015 besliste verschuivingen binnen de kredietlijn academisch beleid). Hiermee werden projecten gesteund van de reguliere SBO-oproep 2014-2015, en voor de steunverlening aan de Vlaamse partners in het kader van internationale projecten, namelijk de bilaterale oproep met STW in Nederland en de ERA-NET-projecten waarbij het IWT participeert met inbreng van het SBO-steunkanaal.

Het aantal behandelde projectvoorstellen van de reguliere SBO-oproep 2014-2015 wordt gegeven in de volgende tabel.

**Tabel: aantal behandelde projectvoorstellen van de SBO-oproep 2014-2015**

	Aantal Ingediende Projectvoorstellen	Behouden in tweede ronde	Selectiebeslissing raad van bestuur	Toegekende steun (in euro)
SBO- economisch	32	19	10	22.674.909
SBO-maat- schappelijk	25	9	6	13.356.090
<b>Totaal</b>	<b>57</b>	<b>28</b>	<b>16</b>	<b>36.030.999</b>

Daarnaast werd in 2015 een bilaterale oproep georganiseerd met STW in Nederland volgens de 'lead agency' aanpak met een eenvoudige procedure en een minimale overhead. Voor het IWT worden hiervoor de voorhanden middelen voor het economisch SBO-programmadeel ingezet. Elk agentschap voert hierbij eerst een eigen 'extended eligibility' analyse uit van alle voorstellen. Daarnaast wordt in een onderling overeengekomen verdeling aan één agentschap delegatie gegeven voor de evaluatie ten gronde van de voorstellen maar niet voor de eindbeslissing. De raden van bestuur van STW en

het IWT nemen de aansluitend eindbeslissing over de steuntoekenning aan de deelnemende consortiumpartners uit hun land of regio (resp. Nederland en Vlaanderen).

	Aantal Ingediende Projectvoorstellen	Behouden In tweede ronde	Selectiebeslissing raad van bestuur	<b>Toegekende steun (in euro)</b>
SBO-STW projectvoorstellen (economische finaliteit)	21	11	6	<b>2.677.139</b>

Tenslotte werd 1.451.355 euro besteed voor de steunverlening aan projecten in het kader van ERA-NETten waarbij het IWT participeert met inbreng van het SBO-steunkanaal. Hierbij werden 2 SBO-projecten met economische finaliteit (voor 957.769 euro) en 1 SBO-project met maatschappelijke finaliteit (voor 493.586 euro) gesteund.

Ten gevolge van de door de Vlaamse Regering besliste reorganisatie van het EWI-domein, is het SBO-programma getransfereerd naar het (vernieuwde) FWO vanaf 2016.

### **3. Toegepast Biomedisch onderzoek met een primair Maatschappelijke finaliteit (TBM)**

Het TBM-programma richt zich op een niche binnen het biomedisch onderzoek: het vergevorderd toepassingsgedreven onderzoek met een uitgesproken maatschappelijke toepasbaarheid, waarin de industrie niet of slechts beperkt geïnteresseerd is. Mogelijke oorzaken voor de beperkte industriële interesse zijn moeilijke octrooieerbaarheid, kleine patiëntenpopulaties of patiënt-specifieke behandelingen die geen gestandaardiseerde aanpak toelaten.

De financieringsmogelijkheden voor dit type onderzoek zijn beperkt. De industrie is immers niet geïnteresseerd en de overheidssubsidiekanalen zijn voornamelijk op fundamenteel & basisonderzoek of toegepast onderzoek met industriële finaliteit gericht. Hierdoor raken potentiële nieuwe behandelingen, specifieke preventieve maatregelen of diagnostica niet tot bij de patiënt. Het TBM-programma wil op lange termijn tot de implementatie van nieuwe therapieën, specifieke preventieve maatregelen en diagnosetechnieken bijdragen en beoogt zo een verbetering van de Vlaamse volksgezondheid en het patiëntenwelzijn.

Het programma staat open voor alle Vlaamse non-profit O&O-actoren (universiteiten, ziekenhuizen, hogescholen, onderzoeksinstellingen). Gezien de focus van het programma is het evenwel een vereiste dat er in een consortium van aanvragers minstens één Vlaams ziekenhuis opgenomen is. Het steunpercentage bedraagt 100%.

In oktober 2014 werd de negende oproep (2014-2015) van het TBM-programma gelanceerd. Voor deze oproep was een totaal budget van 6,908 miljoen euro beschikbaar. Er werden 32 projectvoorstellen ingediend voor een totale begroting van ca. 26 miljoen euro. Finaal werden 8 projecten positief beslist.

**Tabel : TBM-budgetlijn oproep 2014-2015**

	Aantal ingediende projectvoorstellen	Aangevraagde steun (in euro)	Aantal gesteunde projecten binnen voorhanden budget	<b>Totaal toegekende steun (in euro)</b>
TBM-oproep 2014-2015	32	25.947.185	8	<b>6.908.000</b>

Ten gevolge van de door de Vlaamse Regering besliste reorganisatie van het EWI-domein, is het TBM-programma getransfereerd naar het (vernieuwde) FWO vanaf 2016.

## 4. Baekeland-mandaten

Met Baekeland-mandaten wil het IWT individuele onderzoekers de kans bieden een doctoraat uit te voeren in nauwe samenwerking met het bedrijfsleven. We voorzien in cofinanciering van de personeels- en werkingskosten die gepaard gaan met de projectuitvoering.

Bij het Baekeland-mandaat is enerzijds een Vlaams bedrijf betrokken; het bedrijf bepaalt de strategische oriëntatie van het project en zorgt voor cofinanciering. Anderzijds staat een Vlaamse universiteit in voor de begeleiding naar en de toekenning van een doctoraat volgens de gangbare kwaliteitsnormen. Ook andere kennisinstellingen - strategische onderzoekscentra, onderzoeksinstellingen, hogescholen, enz. - kunnen optreden als gastinstelling voor de doctorandus, indien zij samenwerken met een promotor verbonden aan een Vlaamse universiteit.

De mandataris kan zowel werknemer zijn van het bedrijf als van de universiteit of kennisinstelling. De regeling staat open voor alle kandidaten, alle nationaliteiten en alle diploma's die door de onderwijsinstelling worden toegelaten tot een doctoraatsstudie. Het bedrijf - dat een samenwerkingsovereenkomst afsluit met de kennisinstelling - treedt op als de hoofdaanvrager naar het IWT. Na goedkeuring wordt aan het bedrijf projectmatige steun toegekend. De werkzaamheden kunnen plaatsgrijpen bij zowel de kennisinstelling als het bedrijf.

Binnen het Baekeland-programma wordt de mobiliteit van de onderzoeker gestimuleerd, niet alleen tussen de academische en bedrijfswereld, maar ook de internationale mobiliteit. Om zowel 'incoming mobility' als 'outgoing mobility' te stimuleren, wordt de mogelijkheid voorzien om voor langdurige studieverblijven in het buitenland een reiskrediet aan te vragen.

**Tabel: Baekeland-oproep 2015**

	Aantal geëvalueerde projectvoorstellen	Aangevraagde steun (in euro)	Aantal gesteunde projecten binnen voorhanden budget	<b>Totaal toegekende steun (in euro)</b>
Baekeland-oproep	59	14.272.601	30	<b>6.478.842</b>

## 5. Innovatiemandaten (IM)

De Innovatiemandaten (IM) zijn een steuninstrument voor postdoctorale onderzoekers die verder basisonderzoek willen uitvoeren in nauwe samenwerking met het bedrijfsleven, met het oog op een transfer van resultaten naar hetzij een bestaand bedrijf, hetzij een nieuw op te richten spin-off bedrijf met een industriële activiteit in Vlaanderen. Het IM-steunkanaal staat open voor kandidaten van alle nationaliteiten, alle leeftijden en uit alle wetenschapsdomeinen, voor zover ze houder zijn van een doctoraatsdiploma (of dit binnen de zes maanden zullen behalen).

Er zijn 2 types innovatiemandaten: spin-off mandaten waarin de voorbereiding op de oprichting van een spin-off bedrijf beoogd wordt en mandaten waarbij samengewerkt wordt met een bestaand bedrijf. Voor deze laatste mandaten kan in 2 fasen gewerkt worden: men kan starten met een voortraject van maximaal 12 maanden (fase 1) waarin verder onderzoek uitgevoerd wordt om de toepasbaarheid van resultaten in bedrijfscontext te beoordelen (haalbaarheid van transfer van resultaten). Vervolgens wordt in de 2<sup>de</sup> fase steun gegeven aan een bedrijf (of meerdere bedrijven) onder het O&O-besluit, en wordt het model van Baekeland-mandaten gehanteerd.

**Tabel: Innovatiemandaten 2015**

	Aantal geëvalueerde projectvoorstellen	Aangevraagde steun (in euro)	Aantal gesteunde projecten binnen voorhanden budget	Totaal toegekende steun (in euro)
Spin-off mandaten	26	6.564.476	11	2.775.519
Fase 1	19	2.222.427	7	858.105
Fase 2	6	873.017	1	120.001
Fase 2 (vervolg fase 1)	3	253.072	3	251.072
<b>Totaal</b>	<b>54</b>	<b>9.912.992</b>	<b>22</b>	<b>4.004.697</b>

## 6. Doctoraatsbeurzen voor strategisch basis-onderzoek

Het IWT kent jaarlijks ongeveer 200 doctoraatsbeurzen toe aan jonge wetenschappers. Hun proefschrift behandelt een onderwerp van strategisch basisonderzoek en dient een economische finaliteit te hebben.

Het moet potentieel hebben voor toepassingen bij specifieke bedrijven, een collectief van bedrijven of een sector, of het heeft een ruime aansluiting bij één van de zes strategische VRWI-clusters.

Een IWT-doctoraatsbeurs van strategisch basisonderzoek is samengesteld uit twee termijnen van twee jaar. Het doctoraatsonderzoek gebeurt onder begeleiding van een promotor verbonden aan een Vlaamse universiteit, maar kan evenwel uitgevoerd worden in een Vlaamse hogeschool of een wetenschappelijke instelling, mits instemming van de promotor en goedkeuring van het IWT.

Een beurs 1<sup>e</sup> termijn wordt toegekend na een strenge selectie waarbij de kandidaat zijn/haar projectvoorstel verdedigt voor een mondeling college van deskundigen. De beoordeling gebeurt op basis van 3 criteria: kandidaat, project en toepassingsmogelijkheden. De toekenning van de 2<sup>e</sup> termijn is afhankelijk van het advies van de promotor m.b.t. de vooruitgang van het geplande onderzoek.

In 2015 werden 757 aanvragen voor een doctoraatsbeurs eerste termijn ontvangen. Hiervan waren een aantal dossiers onontvankelijk en hebben een aantal aanvragers zich teruggetrokken, vooraleer de colleges werden samengesteld. 734 aanvragers werden meegenomen in de evaluatiecyclus en uitgenodigd hun aanvraag te verdedigen. 13 hebben zich teruggetrokken vóór het mondelinge college plaatsvond, zodat 721 kandidaten overbleven die verdeeld werden over 91 colleges. Er werd een beroep gedaan op 404 externe deskundigen.

Vanaf 1 januari 2016 worden de beurzen strategisch basisonderzoek beheerd door het Fonds Wetenschappelijk Onderzoek – Vlaanderen (FWO). Een lijst van de 199 best gerangschikte kandidaten werd aan het FWO overgemaakt voor het toekennen van een doctoraatsbeurs 1e termijn incl. een bench fee. Het FWO kan overwegen de volgende vier (ex aequo) gerangschikte kandidaten een beurs aan te bieden indien de budgettaire mogelijkheden dit zouden toelaten.

De slaagkans bedroeg dus 27,6%.

# Steun aan Collectief onderzoek en kennisverspreiding

## 1. Inleiding

Projecten collectief onderzoek en kennisverspreiding zijn erop gericht om een ruime groep van bedrijven een stap vooruit te laten zetten qua innovatie. Deze projecten zijn belangrijk als onderdeel van een uitgebalanceerd innovatiesysteem. Ze stimuleren samenwerking tussen bedrijven onderling en met kennisinstellingen. Ze zorgen dat ook minder onderzoeksintensieve bedrijven mee de innovatietrein kunnen nemen.

Hierna volgt meer toelichting over de verschillende oproepen die werden afgerond in 2015.

## 2. Vlaams Innovatiesamenwerkingsverband (VIS)

Er worden in het kader van VIS jaarlijks oproepen opengesteld voor VIS-trajecten. Daarnaast wordt een deel van het budget besteed aan internationale samenwerkingsprojecten: projecten collectief onderzoek in het kader van CORNET (zie deel 'Ondersteuning van internationale samenwerking').

### a) VIS-trajecten

De belangrijkste doelstelling van de VIS-trajecten is om vanuit een concrete probleemstelling of vraaggedreven opportuniteit van een collectief van bedrijven, innovatieve oplossingen aan te bieden die op korte termijn toepasbaar zijn bij een ruime doelgroep van bedrijven en die resulteren in zichtbare veranderingen met een duidelijke (economische) meerwaarde voor de doelgroep. De doelgroep van een VIS-traject zijn in eerste instantie kmo's, hoewel ook grote (al dan niet O&O-intensieve) bedrijven een rol kunnen spelen in een VIS-traject. De doelstelling van VIS-trajecten is dat zij een belangrijke toegevoegde waarde leveren zowel op het gebied van innovatiecapaciteit als op economisch vlak en dit voor een ruime doelgroep. Kenmerkend voor een VIS-traject is dat men het volledige traject van kennisverwerving tot kennisgebruik kan integreren in één project.

Het subsidiepercentage bedraagt 80% van de aanvaarde projectkosten. De cofinanciering van de resterende 20% van het budget gebeurt via bijdragen van de doelgroepbedrijven.

De vijfde oproep voor projectaanvragen in het kader van VIS-trajecten werd in november 2014 opengesteld. In deze oproep voor VIS-trajecten werden 20 projectaanvragen ingediend. Rekening houdend met de beoordelingen van de projecten, werden 10 projecten voor steun geselecteerd voor een steunbedrag van 13.654.930 euro in maart 2015.

**Tabel: aanvragen en gesteunde VIS-trajecten**

	Aantal aanvragen ingediend	Gevraagde subsidie	Aantal projecten gesteund	Goedgekeurde subsidie
VIS-TR 5 <sup>de</sup> oproep	20	27.987.098 euro	10	13.654.930 euro

### b) VIS-trajecten voor innovatievolgers

De doelstelling van een VIS-traject voor innovatievolgers (VIS-traject<sub>IV</sub>) is het versnellen van de doorstroming van innovatie naar de markt door het aanreiken van bruikbare innovaties, technologieën of kennis over recente producten, processen of diensten en het ondersteunen van de eerste implementatiestappen hiervan. De doelgroep van VIS-trajecten<sub>IV</sub> zijn innovatievolgers. Dit zijn

bedrijven die niet proactief bezig zijn met innovatie, die zelf geen nieuwe dingen ontwikkelen, maar ze wel implementeren of gebruiken.

VIS-trajecten<sub>IV</sub> reiken recente, maar bewezen technologieën/innovaties aan die al ingang gevonden hebben bij innovatietrekkers/vroege gebruikers. Het aantal bedrijven dat uiteindelijk de ‘innovatie, kennis of technologie’ succesvol gebruikt of implementeert staat centraal en is de belangrijkste succesindicator.

De tweede oproep voor projectaanvragen in het kader van VIS-trajecten voor innovatievolgers werd in 2014 opengesteld. In deze oproep werden 11 projectaanvragen ingediend. Rekening houdend met de beoordelingen van de projecten, werden 5 projecten voor steun geselecteerd voor een steunbedrag van 1.425.726 euro in maart 2015.

**Tabel: aanvragen en gesteunde VIS-trajecten voor volgers**

	Aantal aanvragen ingediend	Gevraagde subsidie	Aantal projecten gesteund	Goedgekeurde subsidie
VIS-TR <sub>IV</sub> 2 <sup>de</sup> oproep	11	4.527.345 euro	5	1.425.726 euro

Een volgende oproep VIS-trajecten voor innovatievolgers werd opengesteld in november 2015 met als uiterste indiendatum 26 januari 2016.

### 3. TETRA-fonds

De doelstelling van TETRA is het stimuleren van kennisoverdracht tussen hogescholen/universiteiten en ondernemingen. Hierbij wordt (wetenschappelijke) basiskennis vertaald naar concrete, bruikbare concepten en toepassingen. Bij de uitvoering van de projecten wordt gestreefd naar interactie tussen deze partijen. Op deze manier kunnen de hogescholen en universiteiten hun onderwijs en dienstverlening beter afstemmen op bedrijven en social profit ondernemingen. De projecten zijn collectief en worden begeleid door een groep van potentiële gebruikers. Deze ondernemingen staan samen in voor 7,5% cofinanciering van de projecten.

Voor 2015 bedraagt de enveloppe 8,2 Meuro. Een deel hiervan werd gereserveerd voor de oproepen in het kader van CORNET, maar slechts beperkt aangewend (zie deel ‘Ondersteuning van internationale samenwerking’).

Voor de oproep TETRA werden in februari 47 projectaanvragen ingediend (waarvan 6 voorbereidingsprojecten). Rekening houdend met de beoordeling van de projecten, werden 23 TETRA-projectvoorstellen en 3 voorbereidingsprojecten geselecteerd voor subsidie in 2015.

**Tabel: aanvragen en gesteunde projecten in TETRA-oproep**

	Aantal aanvragen ingediend	Gevraagde subsidie	Aantal projecten gesteund	Goedgekeurde subsidie
TETRA 2jr	41	14.541.861 euro	23	8.125.493 euro
TETRA 1jr voorbereiding	6	in totaal	3	in totaal

### 4. Landbouw- of LA-trajecten

De Landbouw- of LA-trajecten hebben als doel vanuit een concrete probleemstelling of vraaggedreven opportuniteit van een collectief van bedrijven, innovatieve oplossingen aan te bieden die op relatief korte termijn toepasbaar zijn en die resulteren in zichtbare veranderingen met een duidelijke (economische) meerwaarde voor de ruime doelgroep. De doelgroep van de LA-trajecten zijn in eerste instantie de land- en tuinbouwbedrijven uit de primaire sector. De primaire

producenten zijn echter sterk afhankelijk van andere actoren in de agrovoedingsketen. Om samenwerking over de sectoren heen en met aanverwante kennis/technologiedomeinen te stimuleren, is in de mogelijkheid voorzien om bedrijven uit de toeleverings- en/of de verwerkende industrie te betrekken bij LA-trajecten. Verschillende vormen van samenwerking/interactie met bedrijven in de keten zijn mogelijk, maar moeten een duidelijk toegevoegde waarde leveren.

LA-trajecten worden uitgevoerd door onderzoeksgroepen van Vlaamse universiteiten en hogescholen, onderzoeksinstituten en erkende praktijkcentra. Om de interactie met de doelgroep te stimuleren dient een functionele gebruikersgroep opgericht te worden. Het subsidiepercentage bedraagt 90% van de aanvaarde projectkosten. De cofinanciering van de resterende 10% van het budget gebeurt via bijdragen van de doelgroepbedrijven.

Voor de oproep 2014-2015 was een budgettaire enveloppe beschikbaar van 10,3 Meuro. Van dit bedrag diende een deel voorbehouden te worden voor de verlenging van lopende projecten LandbouwOnderzoek in 2015 en voor de oproep in het kader van ERA-NET-projecten. Het volume aan beschikbare middelen voor de financiering van nieuwe LA-trajecten bedroeg bijgevolg circa 8,8 Meuro.

**Tabel: aanvragen versus goedgekeurde Landbouwtrajecten (2015)**

	Aantal aanvragen ingediend	Gevraagde subsidie	Aantal projecten gesteund	Toegekende subsidie
Oproep LA-trajecten	36	27.524.143 euro	12	<b>8.775.650 euro</b>

Er werden 36 projectaanvragen ingediend voor een totaal aan gevraagde subsidie van 27,5 Meuro. Op basis van de evaluatie van de projectvoorstellen werden 12 projecten weerhouden voor een totaal van 8,8 Meuro toegekende subsidie.

Een volgende oproep LA-trajecten werd opengesteld in juli 2015 met als uiterste indiendatum 12 november 2015. Er werden 34 projectaanvragen ingediend. Een beslissing over de selectie van de projectvoorstellen wordt genomen in maart 2016.

# Ondersteuning van internationale samenwerking

## 1. Inleiding

Het IWT heeft als missie om activiteiten te ondersteunen die gericht zijn op innovatie in Vlaanderen. Door de globalisering van de economie en de toenemende mondialisering in het algemeen hebben diverse vormen van internationale samenwerking een stijgend belang in het innovatieproces. Internationale samenwerking behoort daarom ook tot het actieveld.

De concrete activiteiten volgen verschillende lijnen:

- het stimuleren van deelname aan internationaal gefinancierde projecten, in het bijzonder in de programma's van de Europese Commissie (H2020);
- de deelname aan het Europees Enterprise Network (EEN);
- de koppeling tussen Vlaamse en internationale steun binnen de ERA-netten, de Joint Technology Initiatives, AAL, Eurostars en EUREKA.

De belangrijkste realisaties in 2015 zijn:

- de deelname aan de opstart van het SME-programma van de Europese Commissie;
- de verdere uitbouw van de Vlaamse aanwezigheid in ECSEL;
- de mede-organisatie van het AAL-symposium in Gent in september 2015.

Verder werd reeds heel wat voorbereidend werk geleverd voor de overgang van het IWT naar het Agentschap Innoveren en Ondernemen.

## 2. Deelname aan internationale programma's

### 2.1 Vlaams Europa Platform en Belgische Europese beleidsvoorbereiding

Het Vlaams Europa Platform werd in 2010 opgestart als een overkoepelend platform om de deelname van Vlaamse onderzoekers en bedrijven aan Europese programma's en initiatieven te versterken. Het Vlaams Europa Platform heeft een tweeledig doel:

- de Vlaamse deelname aan Europese programma's stimuleren en ondersteunen;
- een betere stroomlijning van de Vlaamse standpuntbepaling ten opzichte van de Europese agenda in het beleidsdomein van O&O en Innovatie.

Tegelijkertijd zou dit door een betere afstemming en taakverdeling moeten bijdragen tot een efficiëntere inzet van de middelen op Vlaams niveau.

Het Vlaams Europa Platform brengt de organisaties die actief zijn rond Europese programma's met betrekking tot onderzoek en innovatie bijeen (o.a. IWT, FWO, departement EWI, EU-cellen universiteiten, VLEVA, Agentschap Ondernemen, vertegenwoordigers bedrijven, ...).

Het IWT neemt deel aan de werking van de vier operationele werkgroepen van het Vlaams Europa Platform: Coördinatie Vlaamse deelname, Internationale samenwerkingsinitiatieven (o.a. gezamenlijke programmering), Onderzoeksinfrastructuur en Euraxess (mobiliteit onderzoekers).



De werkgroep “Coördinatie Vlaamse deelname” (Werkgroep 1), die door het IWT wordt voorgezeten, kwam in 2015 twee maal samen. De nadruk lag vooral op de input voor de H2020 werkprogramma’s 2016-2017 en hoe de Vlaamse deelname, meer in het bijzonder van de industrie en de kmo’s (zie hieronder 2. 2) kan worden verhoogd.

In de werkgroep “Internationale samenwerkingsinitiatieven”, voorgezeten door het departement EWI, werd regelmatig toelichting verschaft over de deelname van het IWT aan ERA-netten en andere Europese initiatieven met regionale financiering.

## **2.2 NCP-werking**

Het IWT werd door de EC erkend als National Contact Point (NCP) organisatie voor Vlaanderen voor het Europese kaderprogramma H2020.

De laatste jaren wordt meer en meer de nadruk gelegd op een oriënterende benadering waarbij de Vlaamse actoren, en IWT-klanten in het bijzonder, vanuit hun specifieke noden georiënteerd en begeleid worden naar het voor hen meest gepaste financieringskanaal.

Het IWT is niet alleen NCP, maar maakt ook deel uit van het Vlaams EEN-consortium, samen met AO en FIT (gefinancierd via het COSME-programma). Dit laat complementariteit tussen beide netwerken toe voor bijvoorbeeld partner searches in H2020. Dat deze wisselwerking effect kan hebben wordt geïllustreerd door de aanpak die in 2015 werd opgestart. Na het eerder teleurstellend resultaat van Vlaanderen/België bij het begin van het H2020 SME-instrument in 2014 (slaagkans van 4,5%) werd gestart met de organisatie van gezamenlijke (IWT, AO, FIT) spreekdagen voor Vlaamse kmo’s die interesse hebben voor deelname aan het H2020 SME-instrument, zodat hun projectidee gelijktijdig vanuit verschillende invalshoeken wordt belicht. Tot nu toe werden 8 spreekdagen georganiseerd met een gemiddelde van 7 bedrijven/dag; zodat in totaal een 50-tal kmo’s werden bereikt. Op basis van de data van de EC zijn er hiervan 9 (18%) succesvol met een SME-instrument aanvraag, wat substantieel hoger is dan de oorspronkelijk slaagkans.

## **3 Dienstverlening Innovatiepartnering & technologietransfer (Enterprise Europe Network)**

### **3.1 Situering**

Het IWT is sinds 2008 partner in het Enterprise Europe Network (EEN). Dit business and innovation support netwerk omvat meer dan 600 lokale partnerorganisaties in meer dan 60 landen over de hele wereld. Via dit netwerk worden bedrijven, kmo’s in het bijzonder, gesensibiliseerd en ondersteund naar internationalisering van hun activiteiten en markten. Het netwerk levert toegevoegde waarde door het bieden van toegang tot andere markten, buitenlandse innovaties, internationale platformen en door de gelegenheid te bieden om in het buitenland kennis op te doen en contacten te leggen.

De Vlaamse netwerkpartners zijn sedert 2015: het IWT (O&O&I partnering) en het Agentschap Ondernemen (gericht op informatieverstrekking en feedback en commerciële partnerships) en Flanders Investment and Trade (richt zich vooral op samenwerking in niet EU-landen).

In 2015 spitste de dienstverlening van het IWT in het kader van EEN zich vooral toe op partnering-activiteiten t.b.v. deelname van Vlaamse bedrijven aan internationale O&O&I projecten, en andere vormen van transnationale innovatiesamenwerking. Deze taken sluiten hierdoor nauw aan bij de NCP- taken van sensibilisering en begeleiding.

## **3.2 Activiteiten en resultaten in 2015**

In 2015 werd voor de EEN-dienstverlening 1 VTE IWT personeel (adviseur en secretariaats-medewerker) ingezet. De kosten werden voor 52% door de Europese Commissie mee gefinancierd. De vermindering van beschikbare menskracht voor EEN werd deels gecompenseerd door concrete stappen naar een meer geïntegreerde samenwerking met het Agentschap Ondernemen.

Het IWT was rechtstreeks betrokken bij 15 internationale partnering events (matchmaking events en bedrijvenmissies) met in totaal 119 Vlaamse deelnemers. Het IWT organiseerde hierbij ook zelf verschillende internationale events, in samenwerking met zowel buitenlandse EEN-partners als Vlaamse stakeholders, en in samenwerking met Europese programma's, zoals AAL (Active and Assisted Living Programme). Deze events waren qua thematiek zeer gefocust (bijv. slim en technisch textiel, ICT voor gezondheidszorg).

De geleverde diensten leidden tot 325 transnationale contacten met Vlaamse organisaties. Deze werden gerealiseerd via genoemde partnering events en via de internationale database met partnership proposals. In 2015 werden er 11 transnationale partnership agreements met Vlaamse partners gerealiseerd. Het IWT volgt deze samenwerkingen verder op naar mogelijke impact bij de betrokken Vlaamse partners.

Het continu investeren in relaties met netwerkpartners is belangrijk om gemakkelijker toegang te creëren voor Vlaamse klanten. Het IWT was in 2015 actief in 1 sector groep (materials) en houdt ook de andere groepen in de gaten (textile, ICT, health, intelligent energy, ...).

## **4 Financiëring van transnationale projecten**

### **4.1 Deelname aan netwerken binnen het ERA-NET-schema**

Via de financiering van ERA-Net wenst de Europese Commissie (EC) de samenwerking en coördinatie tussen de verschillende onderzoek- en innovatieprogramma's van de EU-lidstaten en de geassocieerde landen te bevorderen en zo bij te dragen tot de realisatie van de Europese onderzoeksruimte (European Research Area, ERA).

De deelnemers aan de ERA-Net-projecten zijn overheidsorganisaties die verantwoordelijk zijn voor de financiering en/of het beheer van onderzoeksprogramma's op nationaal of regionaal niveau (ministeries, agentschappen, ...). Afhankelijk van de 'generatie' van ERA-Net ondersteunt de EC de coördinatie of geeft ze rechtstreekse steun aan de projecten zelf. In 2014 ging, onder H2020, een nieuwe vorm van ERA-Net van start, meer bepaald de ERA-Net Cofund-projecten, met een combinatie van steun aan coördinatie en top up.

Naar integratie en centralisatie van samenwerking situeren de ERA-Net-projecten zich tussen het intergouvernementele Eureka en de sterk gecentraliseerde JTI's. Er is geen formeel lidmaatschap van de lidstaten, verschillende agentschappen per lidstaat kunnen rechtstreeks deelnemen, het consortium is ook verschillend voor elk ERA-Net, afhankelijk van de wens van individuele agentschappen om al dan niet in te stappen. De diversiteit is heel hoog, met de aanwezigheid van fundamenteel, strategisch, collectief en industrieel onderzoek en industriële ontwikkeling in diverse netwerken, maar ook van beleidsondersteunend onderzoek en zelfs van studieopdrachten.

In 2015 nam het IWT deel aan diverse oproepen binnen lopende ERA-Netten, die nog werden opgezet in de context van KP7, en binnen ERA-Net COFUND. Projecten worden gesteund via de inzet van O&O-bedrijfssteun, het kmo-programma, SBO, TETRA, Landbouw of VIS.

**Tabel: deelname in 2015 aan oproepen binnen diverse ERA-NET-netwerken**

Acronym	Type	Onderwerp	IWT-programma
CORNET	Horizontaal	Collectief onderzoek	VIS-Collectief Onderzoek TETRA
IRA-SME	Horizontaal	KMO	kmo-programma
HIVERA	Thematisch	HIV	SBO
M-ERA.NET	Thematisch	Materialen	kmo-programma O&O bedrijfssteun SBO
OCEAN ENERGY	Thematisch	Energie uit getijdewerking	kmo-programma O&O bedrijfssteun SBO
ERA-NET MARINE BIO-TECH	Thematisch	Mariene biomassa Biotechnologie	O&O bedrijfssteun
FLAG-ERA	Thematisch	FET Flagship initiatives	O&O bedrijfssteun SBO
ERA-NET FACCE-SURPLUS	Thematisch	Agriculture Food Security	O&O bedrijfssteun VIS Landbouw
ICT-AGRI	Thematisch	Automatiseren landbouw	O&O bedrijfssteun kmo-programma
ERA-IB	Thematisch	Industriële biotechnologie	O&O bedrijfssteun
ETB	Thematisch	KMO's in biotechnologie	kmo-programma O&O bedrijfssteun
BELSME	Horizontaal	Belgische KMO's	kmo-programma

Om aan de calls georganiseerd binnen de ERA-Net-initiatieven deel te nemen, gebruikt het IWT dus middelen binnen zijn bestaande reguliere Vlaamse programma's. De totaal aan het IWT gevraagde steun door Vlaamse partners voor deelname aan internationale projecten bedroeg 12 miljoen euro, waarvan 5,5 miljoen euro werd toegekend. Lopende projecten, ten bedrage van 0,03 miljoen euro ten laste van het IWT en ten bedrage van 0,34 miljoen euro ten laste van Flanders Food, werden ingekanteld in internationale projecten geïnitieerd in het kader van ERA-Net calls. Het IWT ontving in 2015 geen additionele "top-up" steun vanuit de Europese Commissie.

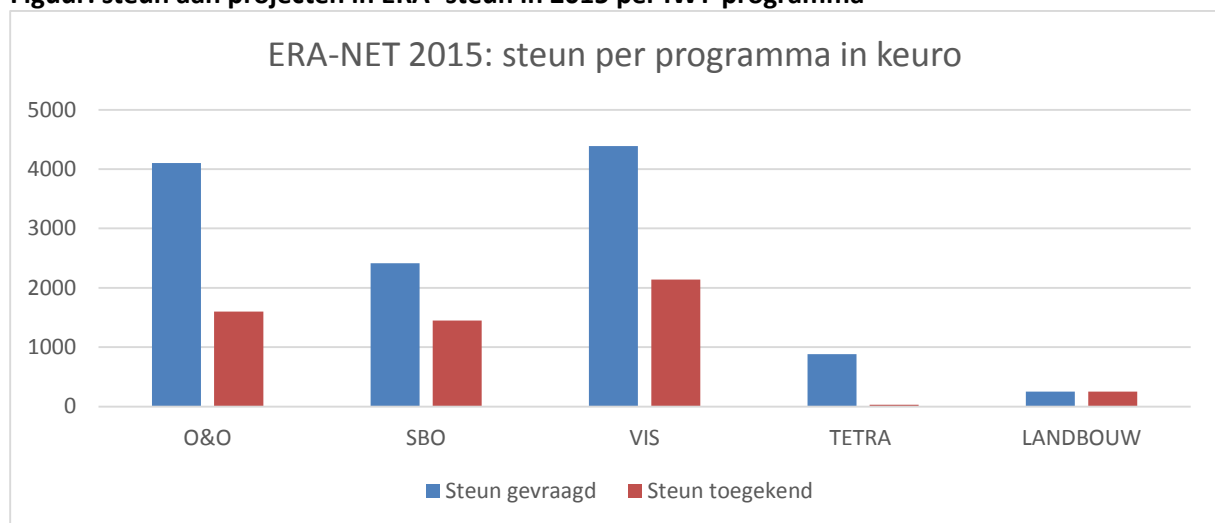
**Tabel: overzicht ingezet budget versus toegekende steun in 2015 (in duizend euro)**

	O&O incl. kmo	SBO	VIS	TETRA	LAND- BOUW	<b>Totaal</b>
Gevraagde steun	4.102	2.413	4.388	882	250	<b>12.035</b>
<b>Toegekende steun</b>	<b>1.598</b>	<b>1.451</b>	<b>1.800</b>	<b>0</b>	<b>250</b>	<b>5.099</b>
<b>Additionele steun:</b>	<b>0</b>	<b>0</b>	<b>0</b>	<b>0</b>	<b>0</b>	<b>0</b>
<b>Top up vanuit EU</b>						
<b>Additionele steun: inzet van reeds vast-gelegde steun</b>	<b>0</b>	<b>0</b>	<b>337</b>	<b>28</b>	<b>0</b>	<b>365</b>

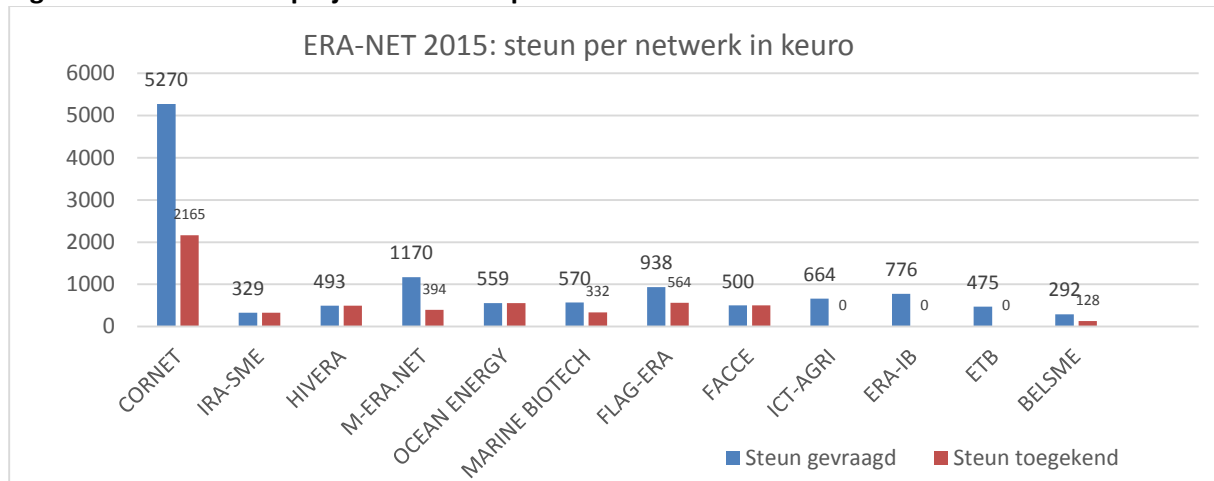
**Tabel: aantal projecten in ERA-NET-initiatieven in 2015**

	programma	# ingediende projecten	# gesteunde projecten
CORNET	TETRA	5	1
	VIS	12	6
IRA-SME	KMO	3	2
HIVERA	SBO	1	1
M-ERA.NET	KMO	0	0
	O&O	0	0
	SBO	2	1
OCEAN ENERGY	KMO	0	0
	O&O	2	1
	SBO	0	0
ERA-NET MARINE BIOTECH	O&O	3	1
FLAG-ERA	O&O	1	0
	SBO	1	1
ERA-NET FACCE-SURPLUS	VIS	1	0
	LA	9	1
ICT-AGRI	KMO	1	1
	O&O	2	0
ERA-IB	KMO	1	0
ETB	O&O	5	0
	O&O	1	0
BELSME	KMO	0	0
	KMO	4	1
<b>Totaal</b>		<b>54</b>	<b>17</b>

**Figuur: steun aan projecten in ERA- steun in 2015 per IWT-programma**



**Figuur: ERA- steun aan projecten in 2015 per netwerk**



## 4.2 Deelname aan Joint Technology Initiatieven, AAL en Eurostars

Naast de ERA-NET-projecten heeft de EC de ambitie om de samenwerking op het vlak van innovatie in de EU te bevorderen via zgn. art. 185 initiatieven waar de EC samenwerkt met de lidstaten en art. 187 initiatieven (Joint Technology Initiatives, JTI) waar de EC samenwerkt met bedrijven, en eventueel met de lidstaten. In tegenstelling tot de netwerken binnen het ERA-NET-schema ligt de focus binnen deze structuren voor evidente reden op industrieel onderzoek en innovatie. Art. 185 initiatieven hebben een eigen juridische structuur en steunen op formele deelname van de lidstaten. Het IWT vertegenwoordigt in de eerste plaats Vlaanderen binnen deze structuren maar coördineert ook de ruimere Belgische participatie in de overleg- en beslissingsorganen.

In de context van H2020 nam het IWT actief deel aan twee art. 185 initiatieven, het Ambient Assisted Living Joint Research and Development Programme (AAL) en Eurostars. Het IWT participeerde namens België ook in de art. 187 of Joint Technology Initiatieven (JTI), de ECSEL Joint Undertaking.

Bij elk van deze initiatieven is er een gecombineerde financiering door de nationale (regionale) overheden en fondsen van de Europese Commissie.

**Tabel: deelname van IWT aan Art. 185- initiatieven en JTI**

Acronym	Type	Onderwerp	IWT-programma
AAL	Thematisch	Active Assisted Living	O&O-bedrijfssteun & kmo-programma
Eurostars	Horizontaal	R&D intensieve kmo's	O&O-bedrijfssteun & kmo-programma
ECSEL	Thematisch	Electronic Components & Systems for European Leadership	O&O-bedrijfssteun

In ECSEL was er in 2015 een Vlaamse deelname in 32 van de 76 ingediende pan-Europese projecten (42%) met een RD&I-begroting van 110 miljoen euro. Na de initiële selectie (projecten onder de pan-Europese steundrempel) werden 49 projecten volgens de ECSEL-rangschikkingscriteria beoordeeld waarvan 13 projecten als steunbaar aangeduid werden, rekening houdend met de subsidiemiddelen van de Europese Commissie en de aangesloten 23 lidstaten.

In 9 van deze projecten (75%) is er een deelname vanuit een Vlaamse entiteit met een RD&I-begroting van 47,3 miljoen euro waarvan 6,3 miljoen euro bij industriële partners en 41 miljoen euro bij strategische onderzoekscentra. De aan ECSEL toegekende Vlaamse steun aan de projecten bedroeg 18,3 miljoen euro waarvan 1,96 miljoen euro O&O-middelen. Deze steun heeft een belangrijke Europese hefboom. Vanuit het ECSEL-fonds is de bijdrage 17,9 miljoen euro waarvan 1,56 miljoen euro aan industriële partners.

AAL is een gezamenlijk initiatief van 22 EU-lidstaten en partnerlanden. Het programma steunt specifiek projecten die gericht zijn op het verbeteren van de levenskwaliteit van oudere mensen en dit door middel van het gebruik van informatie- en communicatietechnologie (ICT). In 2014 werd het vervolprogramma Active and Assisted Living Research and Development Programme (AAL) na codecisieprocedure door de Europese Raad en het Europees Parlement goedgekeurd (Decision No 554/2014/EU). Het nieuwe AAL loopt van 2014 tot en met 2020.

In 2015 werden 3 projecten met Vlaamse partners gesteund voor een totaal steunbedrag van 0.45 miljoen euro uit het IWT-budget.

Het AAL Forum werd in 2015 in Gent georganiseerd. Op deze editie van dit jaarlijkse symposium waren ruim 650 deelnemers uit de internationale AAL-community aanwezig. De organisatie werd getrokken door iMinds, in samenwerking met het IWT en met ondersteuning van het AAL-programma. De vernieuwde interactieve format evenals het EEN-matchmaking gebeuren werden sterkt gesmaakt door de deelnemers.

EUROSTARS is een gezamenlijk initiatief van 34 EUREKA-lidstaten en partnerlanden. Het programma wil 'research-uitvoerende kmo's' meer kansen bieden om via internationale samenwerking een prioritair en marktgericht bedrijfsproject uit te voeren. Hiertoe werd een internationaal gesynchroniseerde procedure uitgewerkt die moet leiden tot 'homogene' subsidiëring (bij goedkeuring van een project worden alle partners gesubsidieerd). In 2014 werd EUROSTARS 2 na codecisieprocedure door de Europese Raad en het Europees Parlement goedgekeurd (Decision No 553/2014/EU). EUROSTARS 2 is het opvolgprogramma van EUROSTARS en loopt van 2014 tot en met 2020.

In de 2 oproepen van 2015 werden 12 projecten met Vlaamse partners ingediend waarvan er 5 financierbaar waren (3 steunbeslissingen in 2015 en 2 volgen in 2016). Samen met een steunbeslissing goedgekeurd in 2014, waren er in 2015 4 steunbeslissingen voor EUROSTARS 2-projecten.

**Tabel : overzicht van de projecten in art.185 en JTI met Vlaamse betrokkenheid**

	Aantal projecten	Toegekende steun (IWT-budget)	Aantal Vlaamse partners betrokken
Joint Technology Initiatives			
<i>projecten in ECSEL JU</i>	4	1.955 keuro	4
AAL (art.185)	3	865 keuro	3
Eurostars	4	999 keuro	4

### 4.3 Deelname in het EUREKA-programma

EUREKA is een intergouvernamenteel initiatief voor de bevordering van de internationale samenwerking op het vlak van toegepast en marktgericht industrieel O&O.

EUREKA hanteert het bottom-up principe. Bedrijven en hiermee samenwerkende universiteiten en onderzoeksinstituten uit het Vlaams Gewest kunnen voor hun deelname in een project beroep doen op het IWT. Het aanvragen van steun in het kader van EUREKA-projecten en de evaluatie van deze aanvragen, gebeurt in overeenstemming met de gebruikelijke procedures van het IWT en dit volgens de modaliteiten voor O&O-bedrijfssteun of kmo-innovatieprojecten.

Het IWT vertegenwoordigt het Vlaams Gewest in EUREKA. Dit houdt een betrokkenheid in bij de dagelijkse werking van het netwerk en een gepaste vertegenwoordiging in de beleidsorganen van de intergouvernamentele organisaties EUREKA en Eurostars en in de EUREKA-Clusters CATRENE (nu PENTA), ITEA 2, EURIPIDES, CELTIC, ACQUEAU en METALLURGY. Het IWT organiseert hiervoor een

aanspreekpunt voor Vlaamse bedrijven en instellingen. Potentiële organisatoren of deelnemers aan EUREKA- en Eurostars-projecten kunnen bij dit aanspreekpunt terecht voor advies bij het opzetten van een internationale samenwerking en de daarmee gepaard gaande procedures en keuzes qua steunmodaliteiten.

**Tabel : overzicht van de steunbeslissingen in 2015 voor gesteunde projecten in EUREKA-verband**

	Aantal projecten	Toegekende steun (IWT-budget)	Aantal Vlaamse partners betrokken
EUREKA-projecten			
<i>projecten in EUREKA bottom up</i>	1	933 keuro	1
<i>projecten in de cluster ITEA2</i>	3	4.805 keuro	9
<i>Projecten in de cluster CELTIC+</i>	1	281 keuro	1

De totale IWT-steun bedraagt dus ca. 6 miljoen euro, wat ongeveer het meerjarig gemiddelde is.

# Coördinatie van innovatie-actoren

## 1. Inleiding

In het Innovatiedecreet wordt de opdracht van coördinatie van Vlaamse Innovatieactoren aan het IWT toegewezen. Deze coördinatie-opdracht moet ertoe bijdragen dat de middelen die de Vlaamse Regering investeert in innovatie-ondersteuning efficiënt benut worden en een zo groot mogelijk effect bij de bedrijven - in het bijzonder kmo's realiseren. Een belangrijk onderdeel van deze coördinatie-opdracht is het coördineren van de verschillende intermediaire organisaties die van het IWT steun ontvangen voor innovatie-ondersteuning. Daarnaast houdt het IWT een vinger aan de pols via vertegenwoordiging in diverse Vlaamse en internationale organisaties en overlegorganen.

De steun aan de verschillende intermediaire innovatie-actoren heeft geleid tot een uitgebreud Vlaams Innovatienetwerk (VIN) waar bedrijven terecht kunnen met hun innovatievragen.

De innovatiecentra vervullen een belangrijke rol bij het in contact brengen van de bedrijven met de juiste expertise van het netwerk. De innovatiecentra en het VIN zijn tevens belangrijk als poort naar het IWT.

## 2. Innovatiecentra

### 2.1 Algemeen kader

De Innovatiecentra hebben als doelstelling om het lokale innovatie-ecosysteem gericht op individuele bedrijven (vooral kmo's) met groeiambities te versterken. Hun activiteiten zijn gericht op het verlagen van innovatiedrempels waarmee bedrijven geconfronteerd worden en dragen bij tot een verhoging van de innovatiematuriteit van de betrokken bedrijven. Vanuit hun relaisfunctie binnen het VIN ondersteunen ze de vorming van samenwerkingsverbanden en dragen ze het bij tot een betere valorisatie door de bedrijven, van de expertise beschikbaar in Vlaanderen en daarbuiten. De Innovatiecentra streven naar een verhoging van het aantal bedrijven waarvan de innovatie-inspanningen leiden tot groei, en dit zowel economisch als in innovatiematuriteit. De doelgroep van de Innovatiecentra zijn in de eerste plaats op innovatie gerichte ondernemingen met groei-ambities en -potentieel.

Sinds hun oprichting in 2007 en tot eind mei 2015 werd de werking van de Innovatiecentra op projectbasis geregeld: zij waren immers uitvoerder van de projecten '(sub)regionale innovatiestimulering' die geregeld werden in het VIS-besluit. Op 25 april 2014 keurde de Vlaamse Regering echter een voorstel tot wijziging van het decreet betreffende de organisatie en financiering van het Wetenschaps- en Innovatiebeleid goed. Door deze wijziging, goedgekeurd door het Vlaams parlement, kregen de Innovatiecentra een decretale basis waarin voorzien is dat zij voor hun basiswerking van de Vlaamse overheid een jaarlijkse subsidie zullen ontvangen. De modaliteiten en voorwaarden voor de toekenning van deze subsidie werden in 2015 voor elk Innovatiecentrum uitgewerkt in een convenant met de Vlaamse overheid en vanaf 1 juni 2015 is de basiswerking van de Innovatiecentra dan ook geregeld middels deze convenanten.

### 2.2 Activiteiten en resultaten 2015

De Innovatiecentra, inclusief de twee zorgadviseurs (cfr. punt 2.3) hebben in 2015 602 begeleide doorverwijzingen uitgevoerd die ook resulteerden in een concreet resultaat voor het bedrijf. De Innovatiecentra verstrekten dit jaar 639 innovatieadviezen die door de bedrijven ook werden opgevolgd en 228 bedrijven werden door begeleiding van de Innovatiecentra tot een hoger



innovatiematuriteitsniveau gebracht. Vanuit hun functie als IWT-frontoffice werden 219 IWT-studies en/of projecten begeleid. We vermelden ook dat de Innovatiecentra ook in 2015 de coördinatie van de LED-netwerken verzorgden (Laagdrempelige expertise en dienstverleningsnetwerken georganiseerd vanuit de hogescholen).

### **2.3 Flanders'Care**

Flanders'Care is een Vlaams overheidsinitiatief dat opstartte in het actieplan 'Vlaanderen in Actie' (Pact 2020). Het wil op een aantoonbare wijze en door innovatie het aanbod van kwaliteitsvolle zorg verbeteren en verantwoord ondernemerschap in de zorgeconomie stimuleren en wil dit realiseren door het uitwerken en implementeren van innovatieve doorbraakprojecten in de zorg met maximale maatschappelijke en economische meerwaarde.

## **3. Algemene Coördinatie-opdracht innovatie actoren (VIN)**

### **a) Algemene werking**

Het Vlaams InnovatieNetwerk (VIN) is een netwerk voor alle actoren in Vlaanderen die betrokken zijn bij innovatieondersteuning voor Vlaamse bedrijven. Een groot deel van de netwerkleden zijn de kenniscentra en intermediaire organisaties die door het IWT gesubsidieerd worden via diverse innovatie-projecten.

Het IWT heeft een faciliterende rol binnen het netwerk. Vanuit het stimuleren van samenwerking en informatiedoorstroming tussen de actoren wenst het IWT de dienstverlening van het VIN aan bedrijven te verbeteren. Het IWT vult deze rol in door het ter beschikking stellen van de innovatienetwerkwebsite, waaraan een intranet is gekoppeld voor de leden en door het organiseren van workshops, opleidingen, netwerksessies.

De website van het Innovatienetwerk ([www.innovatienetwerk.be](http://www.innovatienetwerk.be)) maakt de beschikbare expertise rond innovatie bij de intermediairen toegankelijk voor alle netwerkleden en voor bedrijven. Daarnaast ondersteunt de website de communicatie en samenwerking tussen de verschillende intermediairen.

### **b) Activiteiten 2015**

In het VIN werden in 2015 volgende activiteiten opgezet:

- Er werd een 'VIN voor VIN' netwerksessie opgezet in maart 2015 met als onderwerp 'Geld verdienen met innovatie'. Meer dan 100 netwerkleden waren aanwezig.
- VIN VON summerschool  
In samenwerking met het door Agentschap Ondernemen opgezette Vlaams Ondernemerschapsbevorderend Netwerk (VON) werd in juni een 2-daagse summerschool ingericht voor de intermediairen. Coaches en trainers gaven er inspirerende workshops rond het thema 'Innoveren en Ondernemen door samenwerking'.
- Maandelijkse nieuwsbrief die verstuurd wordt naar circa 1500 netwerkleden. In 2015 werden er elf Innovatienetwerk e-nieuwsbrieven verstuurd. Alle nieuwsbrieven zijn online ter beschikking.
- De website van het Innovatienetwerk laat toe om beschikbare expertise rond innovatie bij de intermediairen aan te spreken en ondersteunt de communicatie tussen de intermediairen. De website heeft een publiek toegankelijke module ([www.innovatienetwerk.be](http://www.innovatienetwerk.be)) waar de bedrijven informatie kunnen vinden over het netwerk. De bedrijven kunnen hier eveneens concrete vragen stellen rond innovatie.

Eind 2015 waren er 1.560 medewerkers van de kenniscentra geregistreerd op de site (tegenover 1.500 eind 2014). 30.453 unieke bezoekers bezochten in 2015 de website. Voor het oplossen van vragen van bedrijven wordt gebruik gemaakt van een specifieke 'vraagrubriek' waarin intermediairen in naam van een bedrijf een vraag kunnen 'posten'. Het afgelopen jaar werd deze rubriek 53 keer gebruikt. Daarnaast kan de bezoeker ook gebruik maken van een contactformulier om gericht contact te nemen met een van de netwerkliden: in 2015 werd hiervan 193 keer gebruik gemaakt.

# Initiatieven van de Vlaamse Regering en externe opdrachten

## 1. Competentiepolen / Lichte Structuren

De Vlaamse Regering steunt een aantal initiatieven onder de modaliteiten van de lichte structuren. Deze initiatieven zijn opgericht op vraag van bedrijven, gericht naar een specifieke sector of thematische invalshoek. Ze hebben als opdracht om, via het opzetten van samenwerking tussen bedrijven onderling en met kenniscentra, innovaties te realiseren met een belangrijke socio-economische impact voor Vlaanderen.

Via de modaliteiten van het lichte structuurkader krijgen deze innovatieplatformen middelen voor hun centrale werking (basiswerking) en kunnen ze beroep doen op gereserveerde projectmiddelen. De omvang van de gereserveerde projectmiddelen per innovatieplatform wordt jaarlijks door de minister beslist. De middelen kunnen aan de projecten worden toegewezen na positieve evaluatie door het IWT.

Eind 2014 werd over de omvang van de gereserveerde projectbudgetten voor 2015 beslist (zie onderstaande tabel). Een aantal lichte structuren ontvingen geen individueel gereserveerd projectbudget. De lichte structuren werden aangemoedigd om voor hun projecten zo veel mogelijk beroep te doen op de reguliere subsidieprogramma's bij het IWT. De tijd tussen de beslissing over de projectbudgetten van de lichte structuren en de deadline voor de VIS-trajectoproep was echter kort. Om geen kwaliteitsvolle projecten, die reeds ver in het voorbereidingstraject zaten, verloren te laten gaan, werd daarom beslist om voor Flanders' InShape, VIM en Flanders' Synergy een competitieve oproep voor VIS-projecten open te stellen voor in totaal max. 1 miljoen euro subsidie.

De overeenkomsten van de eerste lichting lichte structuren liepen eind 2015 af. Gezien de timing van de steunbeslissingen voor de clusters, zou er voor initiatieven (met clusterpotentieel) die aflopen eind 2015 een discontinuïteit ontstaan. Hierdoor kunnen de reeds opgebouwde ervaring en netwerken verdwijnen. Om die reden besliste de Vlaamse Regering om drie initiatieven, te weten FISCH, SIM en VIL, te verlengen tot eind 2016, met bijkomende middelen.

**Tabel: overzicht Lichte Structuren - looptijd en subsidies**

Lichte Structuur	Looptijd overeenkomst basiswerking	Basiswerking over de hele periode (euro)	Toegewezen gereserveerd projectbudget 2015 (euro)
FISCH	01.03.2012 – 31.12.2016	2.665.056	5.500.000
Flanders' InShape	01.01.2012 – 31.12.2016	2.560.000	*
VIL	01.01.2012 – 31.12.2016	2.960.000	1.400.00
VIM	01.01.2012 – 31.12.2015	2.560.000	*
Flanders' Drive	01.01.2013 – 31.12.2016	2.946.596	**
Flanders' Synergy	01.01.2013 – 31.12.2016	2.400.000	*
Sociale Innovatiefabriek	01.01.2013 – 31.12.2016	2.560.000	1.000.000
Flanders' Food	01.01.2014 – 31.12.2017	2.560.000	***
MIP	01.07.2013 – 30.06.2017	1.136.353	5.000.000
MiX	01.01.2012 – 31.12.2015	2.560.000	-
SIM	01.01.2012 – 31.12.2016	2.960.000	6.000.000

\* Voor Flanders' Inshape, VIM en Flanders' Synergy werd in 2015 een competitieve oproep voor VIS-projecten gelanceerd voor in totaal 1 miljoen euro subsidie.

\*\* Flanders' Drive is op 9 november 2015 geïntegreerd in de SOC Flanders' Make.

\*\*\* Bij de erkenning van Flanders' FOOD door de Vlaamse Regering werd reeds een projectbudget voor 2014 en 2015 vastgelegd, voor in totaal 5 miljoen euro.

## **1.1. Flanders' DRIVE II**

Flanders' DRIVE werd sinds de oprichting in 1996 en sinds het begin van de Vlaamse ondersteuning in 2001 uitgebouwd tot een onderzoekscentrum voor de voertuigindustrie in Vlaanderen, met een vraaggedreven aanpak. In 2013 werd Flanders' DRIVE III door de Vlaamse Regering erkend als lichte structuur met een subsidie van 2,56 miljoen euro voor basiswerking gedurende vier jaar (tot 2016).

In de loop van 2013 werd beslist de activiteiten van Flanders' DRIVE in te brengen in het grotere initiatief voor de maakindustrie. Na een lang voorbereidingstraject besliste de Vlaamse Regering op 9 mei 2014 tot de oprichting van het Strategisch Onderzoekscentrum voor de Maakindustrie (ondertussen herdoopt tot Flanders MAKE). Er werd heel wat energie gestoken in het structureel en operationeel integreren van Flanders' DRIVE. De activiteiten van Flanders' DRIVE gingen ondertussen verder, met de uitvoering van de lopende projecten en de opstart van een portfolio van nieuwe projecten, reeds aansluitend bij de nieuwe constellatie. De juridische integratie werd in november 2015 afgerond.

## **1.2. Flanders' FOOD 3.0 (FF)**

Flanders' FOOD is het innovatieplatform voor de voedingsindustrie en werd in 2005 opgericht en ondersteund als competentiepool. De missie van Flanders' FOOD is om de competitiviteit van de ondernemingen in de sector te versterken door het gericht stimuleren van innovatie. Het centrale thema van Flanders' FOOD is 'Voeding van morgen: kwaliteitsvol, evenwichtig en lekker'. In december 2013 besliste de Vlaamse Regering om Flanders' FOOD verder te erkennen als lichte structuur en hiervoor een subsidie van 2,56 miljoen euro ter beschikking te stellen voor vier jaar (2014-2017). Verder besliste de Vlaamse Regering om 5 miljoen euro te voorzien voor de projectwerking in 2014 en 2015.

Flanders' FOOD beheert, samen met ILVO, de Food Pilot. De Food Pilot wordt ingezet voor productontwikkeling, innovatie, opleiding en kmo-technologieverkenningen.

In 2014 werd een totale steun van 2.638.518 euro aan projecten toegekend. In 2015 werd 2.358.586 euro toegekend aan 6 VIS-projecten, 2 TETRA-projecten en 1 coöperatief project. Hiermee is de 5 miljoen euro gereserveerd projectbudget voor 2014 en 2015 vrijwel volledig uitgeput. Voor 2016 is een projectbudget van 2 miljoen euro gereserveerd.

## **1.3. Flanders InShape (FIS)**

Flanders InShape, opgericht in 2006, is de competentiepool voor productontwikkeling en industrieel design. De missie van Flanders InShape is het professionaliseren van het designproces voor innovatie bij de Vlaamse industrie door industrieel relevante kennis te ontwikkelen, implementeerbaar te maken en te verspreiden. De competentiepool ontwikkelt hiervoor, zelf en in samenwerking met partners, kennis en tools op het vlak van product- en service ontwikkeling, design en design-management voor B2C- en B2B-bedrijven in verschillende sectoren.

In december 2011 besloot de Vlaamse Regering om Flanders Inshape verder te ondersteunen voor de periode 2012-2015. Hiervoor werd voor de basiswerking een subsidie van 2,56 miljoen euro voor vier jaar ter beschikking gesteld. In 2015 werden in de lichte structuuroproep voor VIS-projecten 2 projecten goedgekeurd voor in totaal 496.181 euro.

Op 21 december 2015 ging de Vlaamse Regering akkoord met een verlenging van de basiswerkingsovereenkomst tot eind 2016 binnen de reeds goedgekeurde subsidieomvang en de integratie van Flanders Inshape in de Antwerp Management School. Deze integratie zal de opgebouwde kennis en expertise van Flanders Inshape bestendigen en sluit aan bij het beleid van de

Vlaamse Regering om het innovatielandschap te vereenvoudigen. De verlengingsperiode zal gebruikt worden voor een goede afwerking van de nog lopende verplichtingen en projecten.

#### **1.4. Flanders Synergy**

Flanders Synergy heeft als missie het promoten, bevorderen en initiëren van innovaties op vlak van arbeidsorganisaties in Vlaamse bedrijven, socialprofit organisaties en overheidsbedrijven. Doelstelling is om deze organisaties meer slagkracht te geven en de kwaliteit van de arbeid te verbeteren via een groei van het aantal actieve en werkbare jobs. Sinds 1 april 2013 wordt Flanders Synergy gesteund als lichte structuur.

Flanders Synergy bereikt een mix van organisaties, over verschillende sectoren heen. Het aantal leden is stabiel (ca. 150, waarvan meer dan de helft kmo's). De projectwerking staat ook open voor niet-leden. Via deze projecten worden dan specifiek organisaties bereikt die projectresultaten kunnen gebruiken. Leden van Flanders Synergy vormen de gebruikersgroep van deze projecten.

#### **1.5. Vlaams Instituut voor de Logistiek II (VIL)**

De missie van VIL is om 'Van Vlaanderen een duurzame en innovatieve logistieke topregio in Europa te maken'. De activiteiten in de overeenkomst zijn collectieve onderzoeksprojecten en innovatiestimulering. De projecten worden geselecteerd via een continu bottom-up proces en kaderen binnen zes focusdomeinen: netwerklogistiek, duurzame logistiek, smart logistics, e-commerce, interne logistiek en risk management.

Ten laste van het gereserveerd projectbudget 2015 werden 8 collectieve onderzoeksprojecten goedgekeurd, met een totale steun van 1,4 miljoen euro.

In afwachting van de verdere uitwerking van het clusterbeleid, besliste de Vlaamse Regering op 13 november 2015 om de basiswerkingsovereenkomst van VIL te verlengen en hiervoor 400.000 euro toe te kennen. Voor 2016 is een projectbudget van 1 miljoen euro gereserveerd.

#### **1.6. Vlaams Instituut voor de Mobiliteit (VIM)**

De missie van het VIM is om de mobiliteitssector in Vlaanderen te versterken door innovatie en onderzoek en door kennisoverdracht en begeleiding van doelgroepen. Ze is opgebouwd rond drie pijlers: personenvervoer, goederenvervoer en infrastructuur die verder uitgewerkt worden binnen zeven aandachtsgebieden: duurzame en toegankelijke steden, duurzame infrastructuur, innovatieve verplaatsingssystemen en transportconcepten, mobiliteit van bedrijven, prijsmaatregelen, slim reizen & transport en mobiliteitsdata.

In 2015 werden in de lichte structuuroproep voor VIS-projecten 2 projecten goedgekeurd voor in totaal 489.458 euro.

#### **1.7. Flanders Innovation hub for sustainable Chemistry (FISCH)**

De missie van FISCH is het versterken en versneld naar de markt brengen van innovaties omtrent duurzame chemie waardoor het transitieproces van de chemie gebruikende industrie in Vlaanderen naar duurzame chemie versneld wordt. Hierdoor kan de industrie (versneld) nieuwe waardeketens realiseren en zo bijdragen aan het behouden en garanderen van de competitieve positie van wereldklasse van de chemie gebruikende industrie in Vlaanderen en de aansluiting bij de Europese top op het vlak van duurzame chemie. De Vlaamse Regering keurde in december 2011 de steun goed voor de basiswerking van FISCH gedurende 4 jaar (start op 1 maart 2012).

Het gereserveerd projectbudget 2015 van 5,5 miljoen euro werd toegekend aan 7 onderzoeksprojecten (1 collectief project, 1 coöperatief project, 5 ICON-projecten).

In afwachting van de verdere uitwerking van het clusterbeleid, besliste de Vlaamse Regering op 13 november 2015 om de basiswerkingsovereenkomst van FISCH te verlengen. Deze verlenging zal gesubsidieerd worden met het saldo uit de eerste vier jaar en een extra toegekende subsidie van 105.056 euro. Voor 2016 werd er voor FISCH een projectbudget gereserveerd van 3 miljoen euro.

## **1.8. Sociale InnovatieFabriek**

Eind 2012 werd De Sociale Innovatiefabriek door de Vlaamse Regering erkend als lichte structuur. De missie van De Sociale Innovatiefabriek is het ondersteunen en promoten van sociaal ondernemerschap en het ondersteunen en promoten van brede ondersteunende sociale innovatie in functie van het oplossen van belangrijke maatschappelijke uitdagingen in Vlaanderen.

De Sociale Innovatiefabriek hanteert als overkoepelende, impliciete, strategische doelstelling het invoeren van een innovatiecultuur rond sociale innovatie. Een sociale innovatie wordt gedefinieerd als elke innovatie die gericht is op het structureel invullen van een maatschappelijke behoefte door het ontwikkelen van een nieuw (of significant verbeterd) product, dienst, proces, marketingmethode of organisatiemodel. Een sociale onderneming wordt gedefinieerd als een onderneming die zich primair richt op een maatschappelijke doelstelling, maar wel op een marktgerichte wijze door het genereren van eigen inkomsten om zelfvoorzienend te zijn.

Ten laste van het gereserveerd projectbudget 2015 werden 16 onderzoeksprojecten (5 coöperatieve projecten en 11 haalbaarheidsstudies) goedgekeurd, met een totale steun van 1 miljoen euro. Voor 2016 is er wederom een projectbudget van 1 miljoen euro gereserveerd.

## **1.9. Strategisch Initiatief Materialen (SIM)**

Het Strategisch Initiatief Materialen (SIM) is een onafhankelijk innovatie-initiatief opgezet in 2009 op vraag van een groep van materialenbedrijven. SIM draagt bij tot de competitieve positie van de materiaalindustrie in Vlaanderen door het versterken van de wetenschappelijke basis, het opbouwen van technologieplatformen in relevante domeinen en het genereren van een open innovatie omgeving voor nauwe samenwerking tussen industrie en kennisinstellingen. SIM voert zijn activiteiten uit in concrete onderzoeksprogramma's voor Strategisch Industrieel BasisOnderzoek (SIBO) van samenhangende projecten waarbij bedrijven en onderzoeksinstellingen samenwerken.

Eind 2011 heeft de Vlaamse Regering haar goedkeuring gehecht aan de verder ondersteuning van het SIM voor een periode van vier jaar (2012-2015) via het kader van de lichte structuren. In afwachting van de verdere uitwerking van het clusterbeleid, besliste de Vlaamse Regering op 13 november 2015 om de basiswerkingsovereenkomst van SIM te verlengen en hiervoor 400.000 euro toe te kennen.

Ten laste van het gereserveerd projectbudget 2015 werden 6 onderzoeksprojecten (5 ICON-projecten en 1 SBO-project) goedgekeurd. Tevens werden ten laste van het gereserveerde projectbudget, en na een positieve tussentijdse evaluatie, de middelen vastgelegd ter verdere ondersteuning van een SBO-project uit de eerste convenant. Hiermee werd de beschikbare 6 miljoen euro aan gereserveerd projectbudget voor 2015 volledig benut. Voor 2016 is wederom een projectbudget van 6 miljoen euro gereserveerd.

## **1.10. Media Innovatie Centrum (MiX)**

Het MiX is een expertisecentrum rond media-innovatie, dat de ontwikkelingen in het onderzoek op de voet volgt en voor de Vlaamse mediasector vertaalt naar concrete, realiseerbare en pre-competitieve innovatieprojecten met een beperkte tijdshorizon. Het versnelt de doorstroming van basis onderzoeksresultaten naar tastbare realisaties in de mediasector, met een economische en/of maatschappelijke impact. Het voert hiervoor toegepast onderzoek uit in samenwerking met partners uit de mediawereld in de brede zin van het woord.

Het Media Innovatie Centrum werd binnen het model van de lichte structuren opgericht na een beslissing van de Vlaamse Regering van 16 december 2011. De werking van het MiX werd opgestart vanaf januari 2012 voor een periode van 4 jaar. Het MiX maakt deel uit van iMinds, waarin het vanaf januari 2016 opnieuw volledig is geïntegreerd.

In 2015 had het MiX geen gereserveerd projectbudget, maar deed het een beroep op het open IWT-programma voor bedrijfsprojecten (O&O-programma) voor de ondersteuning van de projecten. In twee calls (voorjaar en najaar) werden er 14 (10 en 4) projectideeën gepitcht bij MiX, waarvan er 7 (6 en 1) bij IWT werden ingediend. Van de call uit het voorjaar werden er 5 projecten goedgekeurd met een totale subsidie van 1.426.131 euro. Eén projectaanvraag (uit de najaar call, ingediend in december) is nog in behandeling.

## **2. MIP2 (Milieu- en energie Innovatie Platform) en vzw I-Cleantech Vlaanderen (ICTV)**

Het Milieu- en energietechnologie Innovatie Platform (kortweg MIP) is een platform van spelers die kunnen bijdragen tot een transitie naar een groene economie en richt zich zowel tot de bedrijven, de onderzoekswereld, de overheid en non-profit organisaties. MIP wordt al sinds 2005 gesteund door de Vlaamse overheid en vierde in 2015 zijn tienjarige bestaan. MIP zoekt naar oplossingen voor de maatschappelijke uitdagingen op ecologisch en milieukundig vlak en zet in op 'challenge driven innovation', cleantech en eco-innovatie. Het initiatief valt onder het beheer van de vzw i-Cleantech. Ten laste van het gereserveerd projectbudget 2015 van MIP werden 12 onderzoeksprojecten gesteund (5 ICON-projecten, 3 coöperatief plus projecten en 4 valorisatiestudies) voor een totaal bedrag van 4.932.751 euro. Hiermee werd het gereserveerde projectbudget volledig benut.

De vzw I-Cleantech Vlaanderen werd opgericht in januari 2012, op basis van het decreet van 14 oktober 2011. Deze organisatie heeft tot doel een overzicht te maken van cleantech-ontwikkelingen en van partijen actief in of relevant voor cleantech in Vlaanderen. Daarnaast dienen zij concrete acties en innovaties te initiëren, ondersteunen en te organiseren ten gunste van de ontwikkeling en verspreiding van cleantech-innovatie in Vlaanderen. Op termijn wil men bijdragen tot systeeminnovatie en nieuwe transitienetwerken. De doelstellingen beogen een groene economie en sluiten tevens aan bij maatschappelijke doelstellingen op het vlak van milieu en duurzaamheid. I-Cleantech Vlaanderen is actief als organisator van workshops en events (Cleantech connected, Cleantechfestival), zorgt voor een jaarlijks cleantechrapport en initieerde Vlaamse netwerken op het vlak van transport (ZETA22 in de regio Antwerpen), energie (VLEEN – Vlaams lerende energie efficiëntie netwerk) en de ondersteuning van Cleantech starters (iCleantech start). Daarnaast werden er ook Europese netwerken en projecten opgezet waaronder Eurelco m.b.t. Enhanced Landfill MIning. I-Cleantech Vlaanderen heeft tevens provinciale antennes die elk eigen thematische accenten leggen en ondersteunt lokale initiatieven op het vlak van Cleantech.

### **3. Proeftuinen**

In 2014 liepen drie innovatie proeftuinen, thematische initiatieven van de Vlaamse Regering, gericht op specifieke maatschappelijke uitdagingen. De proeftuinen situeren zich rond de thema's elektrische voertuigen, zorg, en energetisch doorgedreven woningrenovaties.

Een proeftuin is een testomgeving waar innovatieve technologieën, producten, diensten en concepten in realistische leef-en werkomgeving getest worden. De testpopulatie bestaat uit o.a. bedrijven, organisaties en eindgebruikers. Zij gaan na of een goed idee of concept in een natuurlijke omgeving kan omgezet worden in een succesvol product of een succesvolle dienst. In een proeftuinomgeving kunnen innovaties bijgestuurd of versneld worden, en ook toekomstige noden gecapteerd worden. De testpopulatie wordt intensief bij de projecten in de proeftuin betrokken ('co-creatie'). Naast de testpopulatie bestaat een proeftuin typisch uit een infrastructuur en één of meerdere platformen waarop de proeven (projecten) plaatsvinden en een ondersteunende (beheer)structuur.

Proeftuinen hebben een economische en maatschappelijke finaliteit. De economische finaliteit omvat het versnellen van de innovatiecyclus t.b.v. de bedrijven (genereren van economische meerwaarde). De maatschappelijke finaliteit betreft het aanzwengelen van innovaties die een belangrijke impact kunnen hebben op de maatschappij, 'total cost'-efficiënt zijn of een aanzienlijk terugverdieneffect genereren.

#### **3.1. Proeftuin Elektrische Voertuigen**

De Proeftuin Elektrische Voertuigen werd in 2011 door de Vlaamse Regering opgericht. Het IWT staat in voor de formele opvolging van de activiteiten en coördineert de uitbetaling van de steun.

De proeftuin bestaat uit 5 platformen waarop specifieke projecten worden uitgevoerd, zowel door de partners die de platformen organiseren als door derden. Deze projecten kunnen eventueel gesteund worden via de reguliere kanalen of aanvullende financiering. Een programme office, gehuisvest bij de VITO, ondersteunt de werking en verspreidt de publieke resultaten (o.m. via [www.proeftuin-ev.be](http://www.proeftuin-ev.be)).

Er waren een 70-tal bedrijven, kennisinstellingen en (semi)publieke actoren bij de platformen betrokken.

Eén enkel proefproject (rond elektrische bussen in Brugge) liep nog door tot eind november 2015. Dit proefproject wordt ook na het aflopen van de proeftuinfinanciering door de partners verdergezet.

IWT staat in 2015 in voor de afwikkeling van de proeftuin.

#### **3.2. Proeftuin Zorginnovatie Vlaanderen**

De Vlaamse Regering besliste in 2012 om een Proeftuin Zorginnovatieruimte Vlaanderen op te zetten.

In een eerste fase in 2013 werden 4 platformen met in totaal 10 projecten en het wetenschappelijk consortium geselecteerd. Een programme office, gehuisvest bij iMinds, ondersteunt de werking en verspreidt de publieke resultaten (o.m. via [www.zorgproeftuinen.be](http://www.zorgproeftuinen.be)). In december 2013 werd hieraan een vijfde platform met 4 bijhorende projecten toegevoegd, gesteund met middelen van SALK.

In een tweede fase eind 2013 werden 8 bijkomende projecten geselecteerd. Voor deze oproep werd samen gewerkt met het Brusselse gewest via het Brusselse agentschap Innoviris. Innoviris selecteerde 2 Brusselse projecten.



In mei 2014 werd een zesde platform met 1 bijhorend project toegevoegd via een beslissing van de Vlaamse Regering.

In totaal zijn er 6 proeftuinplatformen met 23 Vlaamse en 2 Brusselse projecten. De proeftuinwerking wordt ondersteund door een wetenschappelijk consortium en een program office. In totaal werken nu 95 Vlaamse partners - ondernemingen, zorgactoren, kennisinstellingen en lokale overheden - samen in de proeftuin Zorginnovatieruimte Vlaanderen. De totale Vlaamse overheidssteun aan dit geheel bedraagt 13,2 miljoen euro.

In 2015 werd een eerste project afgerond met concrete resultaten. Eén project werd voortijdig stopgezet door de uitvoerders.

### **3.3. Proeftuin Woningrenovatie**

De Vlaamse Regering initieerde in 2013 de proeftuin 'Woningrenovatie: innovatie bij energiezuinig verbouwen'.

De proeftuin bestaat uit 10 projecten die begeleid worden door een coördinatie- en kennisplatform. De tien projecten tellen samen 88 partners, waaronder 61 ondernemingen (35 als kmo). Het gaat hier zowel om actoren uit de volledige bouwketen (architecten- en adviesbureaus, toeleveranciers, bouwbedrijven en installateurs, incl. sociale economiebedrijven) als stakeholders die aan de vraagzijde een sensibiliserende en intermediërende, tot sturende rol kunnen spelen (besturen, sociale huisvestingsmaatschappijen en andere non-profit organisaties). Tenslotte zijn ook onderzoeksorganisaties in de projecten sterk betrokken bij de wetenschappelijke onderbouw van de projecten en met name bij de monitoring. Het coördinatie- en kennisplatform wordt geleid door het WTCB en bestaat verder uit kennisinstellingen, sectorfederaties en een eigenaarsvereniging. De publieke resultaten worden verspreid via o.m. [www.kennisplatform-renovatie.be](http://www.kennisplatform-renovatie.be).

## **4. Actieplan Innovatief Aanbesteden**

Op 18 juli 2008 gaf de Vlaamse Regering haar goedkeuring aan de opstart van het Actieplan Innovatief Aanbesteden. Doel van Innovatief Aanbesteden is de overheid te stimuleren innovatiegericht aan te kopen. Gevolg hiervan is dat de overheidsmarkt kan getransformeerd worden in een attractieve markt voor innovatieve bedrijven.

Via Innovatief Aanbesteden kan de overheid mee belangrijke socio-economische problemen helpen oplossen alsook de efficiëntie van de openbare dienstverlening verbeteren. Verder laat Innovatief Aanbesteden toe in het algemeen belang bepaalde markttransformaties te katalyseren.

In de afgelopen jaren werden, vertrekkende van vijftig projecten door twaalf beleidsdomeinen, zestien projecten geselecteerd. Die gaven elk aanleiding tot het oprichten van een innovatieplatform. Acht opdrachten werden gelanceerd waarvan 6 succesvol afgerond:

- het Vlaamse e-boekplatform (Cultuur);
- complementaire muntsystemen (Werk en Sociale economie);
- ontwikkeling Life-cycle-cost tool voor rust -en verzorgingstehuizen (VIPA-Welzijn Volksgezondheid);
- een Persoonlijk Ontwikkelingsplan voor iedere burger (POP) (VDAB);
- de oogscreeener voor jonge kinderen (Volksgezondheid);
- de monitoring van bouwputten (Openbare Werken).

In 2014 werd een nieuw aanpak voorgesteld die verschillende vormen van innovatief aanbesteden inhoud: het pre-commercieel aanbesteden en het innovatievriendelijk aanbesteden. Op beleidsniveau was het instrument Innovatief aanbesteden geen prioriteit. Er werd bijgevolg niet ingegaan op het voorstel.

Het aantal personeelsleden werkzaam bij het kenniscentrum werd teruggebracht tot een minimum. Op Vlaams niveau leggen de werkzaamheden zich voornamelijk toe op het verder opvolgen van 2 projecten. Beide projecten zitten volop in de onderzoek- en ontwikkelingsfase:

- Op weg naar een duurzamere glastuinbouw in Vlaanderen (Landbouw).
- Automatische ondertiteling van programma's (VRT) (Media).

Daarnaast coördineert het Kenniscentrum Innovatief Aanbesteden het Europees project (FP7) Smart@Fire waarbij 11 partners, uit verschillende Europese lid-Staten, de ontwikkeling beogen van slimmere brandweerpakken ([www.smartatfire.eu](http://www.smartatfire.eu)). In 2013 werden de innovatieplatformen georganiseerd in 3 lidstaten, méér dan 400 bedrijven/kennisinstellingen namen actief deel. In juli 2014 werd de pre-commerciële opdracht gepubliceerd voor het uitwerken van ICT-lokalisatiesystemen voor brandweertuigen. Vier consortia van 18 bedrijven/universiteiten werden na een grondige selectie aangeduid voor de uitvoering van de eerste fase: het ontwikkelen van een 'Gedetailleerd Ontwerp van de Oplossing' (Solution Design). In mei 2015 werd deze eerste fase afgerond met een evaluatie van de door de consortia opgeleverde resultaten. Nadien werden de opdrachtdocumenten voor fase 2: 'Demonstratie en testing van een Prototype' uitgestuurd naar die consortia die succesvol de eerste fase hadden afgerond. Na een grondige evaluatie van de biedingen, werden drie consortia geselecteerd voor de uitvoering van de tweede fase (Prototype & Testing). In het verlengde hiervan wordt het kenniscentrum regelmatig geraadpleegd door de Europese instanties.

## 5. iMinds Health

Sinds begin 2014 beschikt Vlaanderen met iMinds Health over een onafhankelijk digitaal innovatiecentrum voor de zorg- en gezondheidssector. De missie van iMinds Health, oorspronkelijke DHI, bestaat erin om samen met een breed partnernetwerk in te zetten op digitaal onderzoek en innovatie, maar ook op samen met de ICT-sector het effectief ontwikkelen en naar de markt brengen van concrete en duurzame digitale oplossingen voor de Vlaamse zorg- en gezondheidssector.

De uitbouw van dit Vlaams digitaal expertisecentrum voor zorg en gezondheid bij iMinds vzw werd beslist door de Vlaamse Regering in december 2013. Het IWT beheert deels de financiering van dit initiatief via de 1 Meuro SALK-middelen voor de opstart van iLab.Health in de periode 2014-2015.

## 6. Strategisch onderzoekscentrum Flanders MAKE

Eind 2013 werd bij de Vlaamse Regering een voorstel ingediend tot de oprichting van een strategisch onderzoekscentrum (SOC) voor de maakindustrie. Het initiatief kwam van Sirris, Agoria, Flanders Mechatronics Competence Centre (FMTC), Flanders' Drive, vertegenwoordigers van 3 Vlaamse bedrijvensectoren en de 5 Vlaamse universiteiten. Het doel is de langetermijn versterking van de internationale competitiviteitspositie van de Vlaamse maakindustrie door het uitvoeren van vraggedreven strategisch en toegepast onderzoek in de domeinen mechatronica, productontwikkelingsmethodes en geavanceerde productietechnologieën. Het onderzoek is georiënteerd rond 8 onderzoeksprioriteiten en –programma's relevant voor de maakindustrie (zie ook [www.flandersmake.be](http://www.flandersmake.be)).

Bij de goedkeuring op 9 mei 2014 kreeg het IWT de opdracht dit initiatief op te volgen gedurende de opstartperiode tot eind 2017. Daarna kan de Vlaamse Regering, na een evaluatie, eventueel een meer permanente ondersteuning voorzien.

Door de beslissing van de Vlaamse Regering werd een jaarlijkse dotatie voorzien die 8,22 miljoen euro bedroeg in 2015, en werd aangevuld met middelen uit het Hermesfonds ten belope van 5°miljoen euro.

In 2015 werden 9 ICON-projecten en 3 SBO-projecten positief geëvalueerd bij het IWT. Actueel zijn er in totaal 16 ICON-projecten opgestart of in opstart. Hierbij zijn 42 verschillende bedrijven betrokken, waarvan 14 kmo's.

## 7. opdrachten van de Vlaamse Regering

	Periode	Toegekende steun	Korte omschrijving
CMI - addendum	januari 2013- december 2016	200.000,00	Dit betreft een verlenging van een bestaande steunovereenkomst met 12 maanden en een verhoging van het steunbedrag tot 4.9 miljoen euro. De steun is noodzakelijk om de continuïteit van het CMI te garanderen.
Verlenging innovatiecentra	juni 2015- december 2015	3.179.000,00	In afwachting van een definitieve regeling werd de werking van de innovatiecentra verlengd.
imec - cleanroom	september 2015- december 2016	10.000.000,00	Deze subsidie wordt toegekend aan imec voor de bouw van de nieuwe 450 mm ultra stofvrije ruimte.
verlenging VIL, SIM en FISCH	januari 2016- december 2016	905.056,00	In 2016 wordt de nieuwe clusterwerking volledig uitgerold. In afwachting van de beslissingen daaromtrent, besliste de Vlaamse Regering om enkele aflopende lichte structuren te verlengen zodat bij een eventuele selectie als speerpuntcluster de opgebouwde expertise en netwerken niet zouden verloren gaan. Daarvoor werd bijkomende subsidie voor de algemene werkingskosten voorzien tot eind 2016.

# Organisatie en werking

## 1. Inleiding

Innovatie in Vlaanderen op de kaart zetten. Beloftevolle innovatieprojecten ondersteunen. Dat is de kerntaak van het IWT, het agentschap voor Innovatie door Wetenschap en Technologie. Om deze taak te realiseren stelt het IWT, een organisatie van 120 mensen, elk jaar zo'n 300 miljoen euro financiële steun ter beschikking.

## 2. Externe communicatie

Vanwege de fusie met het Agentschap Ondernemen in 2016, stond 2015 in het teken van transitiecommunicatie. Het communicatieconcept 'Twee sterke pijlers, vanaf nu één brug' is in de eerste jaarhelft op punt gezet en uitgerold na de zomer. Waarbij een algemene bekendheid voor de fusie en de praktische wijzigingen die daarmee gepaard gaan als doel werden gesteld.

Omdat berichten over en breed visibel maken van de succesverhalen en de impact van de activiteiten van het IWT ook tot één van de objectieven van het nieuwe agentschap Innoveren en Ondernemen blijft behoren, werden er voor de 4<sup>de</sup> maal de IWT Innovatie Awards georganiseerd. Bedrijven die een IWT-bedrijfsproject succesvol hebben afgewerkt gedurende de laatste vijf jaar kunnen meedingen naar de prijs. Het is een momentum om de Vlaamse innovatieve bedrijven de aandacht te geven die ze verdienen.

Er zijn in totaal drie IWT Innovatie Awards uitgereikt. Voor elke award zijn er drie genomineerden. De drie categorieën zijn:

- de IWT-Award voor het beste startersproject
- de IWT-Award voor het project met een belangrijke maatschappelijke meerwaarde
- de 'Paul Zeeuwts-Award' voor het project met een belangrijke economische meerwaarde

Het evenement vond plaats in het Théâtre du Vaudeville in Brussel op donderdag 26 maart 2015.

SMO uit Eeklo won de 'Paul Zeeuwts Award' voor het project met een belangrijke economische meerwaarde. De IWT Award voor het project met een belangrijke maatschappelijke meerwaarde ging naar Novosanis uit Antwerpen. Tot slot de IWT Award voor beste startersproject mocht door LiquidFloors uit Kortrijk in ontvangst worden genomen.

Sinds november 2014 is het IWT actief op Twitter onder de naam @IWTinnovatie en wordt er 1 maal per dag getweet over alles wat van nieuws waarde kan zijn voor het netwerk van IWT, wat in 2015 gesmaakt werd door 980 volgers. Ook op LinkedIn zijn we actief. Zo zorgen we voor een toegankelijker IWT met ruimere verspreiding van de activiteiten door een goeie integratie tussen de sociale media berichten, de IWT-website en andere communicatiekanalen.

## 3. Financieel verslag

### 3.1 De begrotingscyclus

Het IWT krijgt zowel middelen van de Vlaamse overheid voor het betalen van subsidies als middelen voor zijn eigen werking. Die laatste komen ook hoofdzakelijk van de Vlaamse overheid en in mindere mate uit diverse bronnen, waaronder zelf uitgevoerde Europese projecten. Aan de uitgavenkant

worden die middelen ingezet voor de eigen werking en voor de betaling van de toegekende subsidies. Een detaillering van deze inkomsten en uitgaven is opgenomen.

Anderzijds krijgt het IWT van de Vlaamse overheid jaarlijks de mogelijkheid om kredieten vast te leggen voor steun aan projecten die dat jaar en de volgende jaren worden uitgevoerd. Een overzicht van de uitgevoerde vastleggingen voor de verschillende subsidie-lijnen en hun evolutie over de tijd is eveneens opgenomen.

### 3.2 De uitvoering van de begroting (in euro)

Tabel: de uitvoering van de begroting (in euro)

	2014	2015
Subsidie-inkomsten van de Vlaamse overheid voor:		
Werking	12.134.000	12.153.000
VCP – werking	360.000	263.000
O & O – bedrijfs- en innovatieprojecten en Innovatiemandaten	133.827.000	135.541.000
Innovatieve acties Vlaamse Regering	38.050.000	39.115.000
E-mediaprojecten	7.467.000	3.803.000
Studie en expertise opdrachten ten behoeve van het VIN	142.000	-53.000
Doctoraatsbeurzen voor Strategisch BasisOnderzoek en Baekelandmandaten	37.625.000	38.014.000
Strategisch BasisOnderzoek (SBO)	45.710.000	37.869.000
Technologietransfer (TETRA)	9.003.000	10.349.000
Landbouwkundig onderzoek (LO)	8.768.000	9.658.000
Toegepast BioMedisch Onderzoek (TBM)	5.059.000	4.905.000
Projectwerking Lichte Structuren (LS)	4.021.000	19.003.000
Hermes	3.029.675	951.107
Subsidie-inkomsten via terugstortingen	3.211.518	2.438.517
Eigen ontvangsten voor werking	67.952	203.696
Ontvangsten uit Europese programma's	1.248.151	1.008.017
<b>Overdracht saldi vorige dienstjaren</b>	<b>4.461.686</b>	<b>15.211.560</b>
<b>Totaal ontvangsten</b>	<b>321.895.983</b>	<b>331.193.787</b>
Uitgaven (incl. expertkosten per steunmaatregel)		
Werking (incl VCP, VIN, Europese projecten)	13.477.298	13.108.471
Uitgaven voor steun aan bedrijfsprojecten, innovatie samenwerkingsverbanden en Innovatiemandaten	134.392.844	148.925.348
Uitgaven voor acties van technologische innovatie op initiatief van de Vlaamse Regering	38.789.964	49.293.529
E-mediaprojecten	7.383.407	5.427.671
Uitgaven voor technologie transfer (TETRA)	8.481.973	11.830.056
Strategisch BasisOnderzoek (SBO)	43.988.825	38.296.412
Doctoraatsbeurzen voor Strategisch BasisOnderzoek en Baekelandmandaten (incl. werkingskosten in 2015)	37.151.618	37.709.072
Wetenschappelijk en Technologisch onderzoek met landbouwkundig doel (LO)	9.179.093	8.837.961
Uitgaven voor Toegepast BioMedisch Onderzoek (TBM)	4.339.673	5.507.814
Hermes – fonds	3.029.675	951.107
Projectwerking Lichte Structuren	6.470.052	17.374.759
Over te dragen saldo/tekort	15.211.561	-6.068.413
<b>Totaal uitgaven</b>	<b>321.895.983</b>	<b>331.193.787</b>

### 3.3 Evolutie van de ontvangsten

In 2015 bedroegen de ontvangsten van het IWT, na verrekening van het begrotingsoverschot vorig dienstjaar 331.193.787 euro (tegenover 321.895.983 euro in 2014). Het IWT verwerft zijn middelen overwegend uit subsidies voorzien op de algemene uitgavenbegroting van de Vlaamse Gemeenschap.

Zoals vorige jaren werd hiervan het grootste gedeelte gefinancierd vanuit de Vlaamse overheid met een totale dotatie van 311.620.000 euro.

Vanuit Hermes ontving het IWT voor 951.107 euro ontvangsten.

Het IWT genereerde in 2015 voor 2.438.517 euro aan middelen komende uit kredietaflossingen en intresten achtergestelde leningen en terugbetalingen van teveel ontvangen steun. Dit bedrag dient nog verhoogd met de beheersvergoedingen uit de prestaties voor derden en de occasionele ontvangsten (in totaal 203.696 euro).

Naast de werkingskredieten en de budgetten onder IWT-beheer waren er nog de ontvangsten uit de Europese gesteunde programma's ter ondersteuning van de deelname aan internationale programma's waaronder de ERA-en INNO Net projecten, de ontvangsten ter ondersteuning van de innovatie en valorisatie activiteiten in het kader van het EEN-netwerk, voor een totaal van 1.008.017 euro.

Tot slot was er nog een saldo beschikbaar van 15.211.560 euro van vorig boekjaar.

### 3.4 Evolutie van de uitgaven

De totale uitgaven (zonder overdracht 2014) van het IWT in 2015 bedroegen 337.262.200 euro. Het overgrote deel van de betalingen (96,1%) gaat naar de subsidies van onderzoeksprojecten. De eigen beheerskost bedroeg 13.108.471 euro of 3,9% van de totale uitgaven. Van deze beheerskost gaat ca 90% naar personeelskosten.

Op basis van deze inkomsten- en uitgavenstroom werd de IWT-uitvoeringsrekening 2015 afgesloten met een tekort van -6.068.413 euro. Dit negatieve begrotingsresultaat is toe te schrijven aan:

- 'Academisch beleid' dat de middelen groepeerd voor de steunprogramma's: landbouwkundig onderzoek (LO), strategisch basisonderzoek (SBO), toegepast biomedisch onderzoek met maatschappelijke finaliteit (TBM) en de steun ter bevordering van de technologietransfer (TETRA) werd voor het geheel van dit programma een negatief saldo genoteerd van -635 keuro.;
- 'Valorisatie- en industrieel beleid' dat de middelen omvat voor bedrijfssteun, lichte structuren, acties op initiatief van de Vlaamse Regering, projecten e-media en doctoraatsbeurzen en Baekeland werd het gezamenlijk tekort berekend op -6.755 keuro;
- Werkingsmiddelen IWT: met een overschot van 128 keuro op het geheel van de middelen voor het uitvoeren van de permanente taken en opdrachten, te verhogen met een saldo van 1.191 keuro op basis van de andere eigen ontvangsten en van de Europese projecten;
- VCP (Vlaams Contactpunt): met een tekort van -3 keuro;
- VIN (Vlaams Innovatienetwerk): met een overschot van 5 keuro.

Dit wordt meer in detail uitgesplitst voor de subsidielijnen in de volgende tabel.

**Tabel: inkomsten en uitgaven voor verschillende acties en programma's, incl. expertuitgaven (excl. Externe inkomsten)**

Programma's en steunmaatregelen	2014			2015		
	Inkomsten	Uitgaven	Saldo	Inkomsten	Uitgaven	Saldo
Bedrijfsprojecten en innovatie samenwerkingsverbanden	134.566.408	134.392.844	173.564	138.882.749	148.925.749	-10.042.598
Innovatieve acties Vlaamse Regering	47.914.420	38.789.964	9.124.456	48.331.897	49.293.529	-961.632
E-mediaprojecten	8.718.561	7.383.407	1.335.154	5.138.154	5.427.671	-289.517
Uitgaven voor Technologie Transfer (TETRA)	8.552.036	8.481.973	70.063	10.419.063	11.830.056	-1.410.993
Strategisch Basisonderzoek (SBO)	44.957.278	43.988.825	968.453	38.840.059	38.296.412	543.647
Landbouwkundig onderzoek (LO)	8.107.072	9.179.093	-1.072.021	8.585.979	8.837.961	-251.982
Toegepast BioMedisch onderzoek (TBM)	5.329.598	4.339.673	989.925	5.992.035	5.507.814	484.221
Doctoraatsbeurzen voor Strategisch Basisonderzoek en Baekelandmandaten	37.090.227	37.151.618	-61.391	38.029.303	37.709.072	320.231
Lichte Structuren	9.059.700	6.470.052	2.589.648	21.593.690	17.374.759	4.218.931
Hermes-fonds	3.029.675	3.029.675	0	951.107	951.107	0
<b>Totaal</b>	<b>307.611.690</b>	<b>293.416.235</b>	<b>14.195.455</b>	<b>316.764.036</b>	<b>324.154.130</b>	<b>-7.389.692</b>

### Personeelsuitgaven

De personeelsuitgaven bedroegen in 2015 in totaal 12,0 mln euro. Dit betreft een daling van de personeelskost met 2% ten opzichte van 2014 (12,3 mln euro).

Er is een daling van de personeelskosten doordat een aantal IWT medewerkers de organisatie verlieten in de loop van 2015 en er geen vervangende aanwervingen gebeurden gelet op de nakende fusie met het Agentschap Ondernemen.

### Werkingsuitgaven

De werkingsuitgaven (1,9 mln euro) zijn tegenover 2014 (2,4 mln euro) met 417 duizend euro gedaald (daling van bijna 20%).

Omwille van de nakende fusie werden een aantal activiteiten en projecten inzake externe communicatie (onder meer vernieuwing website) en ICT-ontwikkelingen (vernieuwing informatie architectuur) uitgesteld, met een belangrijke vermindering van de uitgaven in 2015 tot gevolg

### Investeringsuitgaven

Er werden in 2015 geen investeringsuitgaven gedaan.

### 3.5 Vastleggingen

De uitgaven zijn gekoppeld aan de budgettair vastgelegde steun (met doorgaans uitbetaling over meerdere jaren) als volgt verdeeld over de verschillende programma's en steunmaatregelen:

**Tabel : evolutie van de vastleggingen in de periode 2012-2015 (in mln euro)**

	2012	2013	2014	2015
Projecten bedrijven en samenwerkingsverbanden (O&O, KMO, SPRINT, VIS, IM)	147,386	143,490	163,491	175,360
Acties op initiatief van de Vlaamse Regering	49,439	43,183	37,475	14,459
E-Media-projecten	5,719	7,507	8,211	-
Projecten Lichte Structuren*	-	24,609	25,857	19,818
Doctoraatsbeurzen (incl. bench fees) en Baekeland	35,308	36,240	38,816	37,709
TETRA-fonds	8,450	8,595	9,571	8,125
Strategisch Basisonderzoek (SBO)	39,174	42,441	40,074	40,373
Landbouwkundig onderzoek	10,122	10,295	10,347	10,734
Toegepast Biomedisch Onderzoek (TBM)	6,700	6,789	6,700	6,908
<b>Totaal</b>	<b>302,299</b>	<b>323,149</b>	<b>340,542</b>	<b>313,486</b>

\*Tot en met 2012 behoorden de Lichte Structuren tot de 'Initiatieven Vlaamse Regering'.



## 4. Personeel

### 4.1 Personeelseffectief en -inzet

#### 4.1.1 Personeelseffectief (per 31.12.2015)

Tabel: verdeling per niveau

	2015	2014
<b>Niveau A</b>	<b>76</b>	<b>78</b>
Adjunct van de directeur	4	6
Administrateur-generaal	1	1
Adviseur	1	
Adviseur-informaticus	1	1
Directeur	4	4
Directeur-informaticus	1	1
Informaticus	2	2
IWT-adviseur	62	63
<b>Niveau B</b>	<b>14</b>	<b>15</b>
<b>Niveau C</b>	<b>19</b>	<b>20</b>
<b>Niveau D</b>	<b>6</b>	<b>9</b>
<b>Totaal</b>	<b>115</b>	<b>122</b>

\*exclusief 8 personeelsleden zonder prestaties op 31.12.2015, maar nog verbonden met een arbeidsrelatie met het IWT. Eén personeelslid is ter beschikking gesteld en telt als gevolg hiervan niet als 'kop' bij het IWT.

#### 4.1.2 Evolutie van het beschikbaar effectief in VTE (stand op 31.12.2015)

Tabel: beschikbaar effectief in VTE

	2015	2014
<b>Niveau A</b>	<b>73,1</b>	<b>76,50</b>
Adjunct van de directeur	4	5,50
Administrateur-generaal	1	1
Adviseur	1	
Adviseur-informaticus	1	1
Directeur	4	4
Directeur-informaticus	1	1
Informaticus	1,8	1,8
IWT-adviseur	59,3	62,2
<b>Niveau B</b>	<b>13,1</b>	<b>15,1</b>
<b>Niveau C</b>	<b>16,95</b>	<b>16,65</b>
<b>Niveau D</b>	<b>4,9</b>	<b>7,7</b>
<b>Totaal</b>	<b>108,05</b>	<b>115,15</b>

#### 4.1.3 In- en uitstroom van personeel in 2015

Tabel: in & uit dienst

	In dienst		Uit dienst	
	deeltijds	Voltijds	deeltijds	voltijds
contractueel		1		3
statutair			2	2
<b>Totaal</b>		<b>1</b>	<b>2</b>	<b>5</b>

Er gingen in 2015 ook 11 personeelsleden over van contractueel verband naar statutaire benoeming.

#### 4.1.4 Indeling van het personeel volgens arbeidsregime

**Tabel: personeelseffectief in vol- en deeltijds werkregime** (per 31.12.2015)

	Deeltijds	Voltijds	Totaal
Niveau A	5	71	76
Niveau B		14	14
Niveau C	2	17	19
Niveau D	4	2	6
<b>Totaal</b>	<b>11</b>	<b>104</b>	<b>115</b>

#### 4.1.5 Tewerkstelling naar juridische grondslag

**Tabel: personeelsleden volgens statuut** (situatie per 31.12.2015)

	Contractueel	Statutair	Totaal
Niveau A	4,8	68,3	73,1
Niveau B		13,1	13,1
Niveau C	2	14,95	16,95
Niveau D	3,6	1,3	4,9
<b>Totaal</b>	<b>10,4</b>	<b>86,85</b>	<b>108,05</b>

## 4.2 Personeelsbeleid

### 4.2.1 Het personeelsplan en zijn invulling

De Vlaamse Regering hanteert als referentiepunt voor het stabiliseren van het personeelseffectief de VTE tewerkstelling op 17 juli 2009. Dit aantal bedroeg in het IWT 122,31 VTE (incl. onderhoudspersoneel). Eind 2015 bedroeg dit nog 108,05 (bruto) VTE.

### 4.2.2 Vorming en ontwikkeling

#### *Algemeen overzicht van de vormings- en ontwikkelingsinspanning*

De vormings- en ontwikkelingsinspanning over 2015 wordt hier berekend aan de hand van begrotingsuitgaven en het formeel geregistreerde aantal opleidingen en vorming. Dit omvat dus maar een deel van deze inspanningen: uit de aard van hun functie hebben de IWT-adviseurs hun bronnen om kennis en vaardigheden te verwerven en up-to-date te houden zonder dat hiertegenover uitgaven staan.

Daarnaast bestaan voor adviseurs ook interne kennisplatformen, waar aan uitwisseling en deling van kennis wordt gedaan. Ook die inspanning zit niet in deze cijfers, noch in de analyse hierna.

**Tabel: vorming: uren, kosten en bereik**

2015	Aantal werknemers	Aantal opleidingsuren	Kosten voor het IWT (euro)
Contractuelen	4	38	1.188,03
mannen	9	38	1188,03
Statutairen	44	368,6	15.110,43
mannen	25	235,6	10.495,55
vrouwen	19	133	4.614,88
<b>Totaal</b>	<b>48</b>	<b>406,6</b>	<b>16.298,46</b>

Het aantal uren vorming en opleiding (406,6 uren) komt neer op zo'n 53,5 dagequivalenten, een substantiële daling in vergelijking met 2014. In 2015 werden echter veel collectieve opleidingen georganiseerd in het kader van interne herstructurerings.

De 48 deelnemers (ook een daling in vergelijking met 2014) volgden elk gemiddeld 8,5 uur vorming aan een gemiddelde kost van 339,55 euro. Het aantal gevolgde uren vorming is gedaald in vergelijking met dit van 2014, maar de kostprijs is gestegen door een stijgend aandeel van individuele opleidingen.

#### 4.2.3 Arbeidsrelaties

##### Evaluatiegebeuren en functioneringsgesprekken

De jaarlijkse evaluatie werd normaal afgewerkt. Zoals reeds gebruikelijk vanaf 2010 is beslist om geen functioneringstoelagen toe te kennen in 2015. Dit opnieuw wegens het besparingsobjectief.

##### Syndicale relaties

Het syndicaal EntiteitsOverlegComité (EOC) vergaderde vijf keer. In het kader van de op til zijnde fusie, waren deze de laatste drie bijeenkomsten tezamen met de vakbondsafvaardiging van het Agentschap Ondernemen en beide leidend ambtenaren. Deze vergaderingen behandelden onder meer:

- opvolging van de plannings- en evaluatiecyclus;
- opvolging van de werkzaamheden rond preventie en welzijn; en de samenvoeging in een interne commissie Welzijn (WECOM);
- de opvolging van de personeelsbezetting met het oog op aanwervingen ter vervanging of ter aanvulling van de noodzakelijke personeelsformatie;
- diverse reglementen en procedures rond selectieprocedures en bevorderingen;
- de fusie van het IWT met het Agnetschap Ondernemen in het nieuwe Agentschap Innoveren en Ondernemen;
- het vormingsbeleid;
- opvolging van de ziekteafwezigheid en de werkdruk;
- het nieuwe arbeidsreglement in de nieuwe fusie-organisatie;
- de betrokkenheid en tevredenheid van het personeel.

#### 4.2.4 Werkomgeving

##### Veiligheid en preventiebeleid en Welzijn

Als voornaamste acties kunnen worden vermeld:

- verbetering inpassing van de evacuatieplanning aan de regeling in de nieuwe locatie en de jaarlijkse evacuatieoefening;
- de actualisering van de interventie- evacuatie- en EHBO-ploeg;
- de samenwerking met de externe preventiedienst, de externe preventieadviseur, psychosociale aspecten en de rondgang van de arbeidsgeneesheer;
- bijsturing van de risico-analyse en van het meerjarenplan inzake preventie;
- opvolging van het onderhoud in het algemeen en de hygiëne van de sanitaire installaties in het bijzonder;
- de inplanning van het nieuwe meubilair, aangepast aan PTOW, met inspraak van een personeelsafvaardiging;
- promoten/aantrekken van vrouwelijke deskundigen in expertenjury: analyse resultaten, verderzetting traject;
- opvolging en rapportering VOICE;
- vertrouwensrelaties;
- vrouwelijk ondernemerschap;
- procedures en verplichtingen i.v.m. pesten en ongewenst gedrag;
- ziekteverzuim: cijfers en oorzaken;
- kinderopvang;

- combinatie gezin/werk;
- interne regeling PTOW;
- diversiteit: Nederlandstalige allochtonen in Brussel bereiken voor vacatures;
- personeelstevredenheid: bespreking resultaten en verbeteringsvoorstellen.

#### 4.2.5 Sociaal beleid

##### Vriendenkring

Het voorbije jaar organiseerde de Vriendenkring een aantal korte ontbijt- of middag-activiteiten, het jaarlijkse Sinterklaasfeest en de IWT-daguitstap. De daguitstap vond plaats in Brussel. De collega's konden kiezen uit een wandeling in de Matongé-wijk met een Afrikaanse gids, een wandeling in de Marollen met chocoladedegustatie en een fietstocht naar Elsene en terug. 's Middags kwam iedereen weer samen voor een lunch in het Afrikaanse restaurant "l'Horloge du Sud". Sinds 2011 organiseert de Vriendenkring, ter bevordering van het informele samenzijn ook driemaandelijks een gezellige thematische drink.

##### Sociale dienst

Het IWT is zoals vorige jaren lid van de vzw Sociale Dienst van de Vlaamse overheid. Naast juridisch advies betekent dit voor het personeel ook toegang tot culturele activiteiten en evenementen tegen verlaagde kostprijs en tot financiële ondersteuning, wanneer nuttig en nodig. Sinds 2013 lanceerde de Sociale Dienst een nieuwe regeling rond de korting bij winkels en op toegangsticketten van pretparken en dierentuinen. Elk personeelslid kreeg hiertoe een Pluspas uitgereikt.

##### Afscheidsfeest IWT

Op 18 december 2015 hebben we, met ons allen, afscheid genomen van het IWT, in zijn gekende vorm. Na bijna 25 intense jaren bundelt het IWT de krachten met het Agentschap Ondernemen en beginnen we samen aan een nieuwe uitdaging met het Agentschap Innoveren en Ondernemen. Het werd geen sober afscheidsmoment, maar een heus feest in La Tentation voor alle personeelsleden, ook ex-collega's waren welkom. Tijdens de interactieve quiz hebben we een kwarteeuw IWT onder de loupe gehouden, en na het walking buffet hadden we als afsluiter een dansfeest met een fantastische live band. Als geschenk is er een boekje samengesteld die een (weliswaar selectieve, maar niettemin mooie) terugblik biedt op de geschiedenis van het IWT.

### 4.3 Naamlijst van de medewerkers in 2015

Deze lijst vermeldt de naam van de personen, ongeacht of hun tewerkstelling voltijds, deeltijds of onderbroken was.

#### **Directie**

De Roeck Tania  
Lories Veerle  
Sileghem Maarten  
Thorrez Geert  
Van de Loock Leo

#### **IWT-adviseurs**

Allewijn Kristel  
Arents Inge  
Biebaut Gary  
Biesmans Liesbeth  
Bruynseels Ria  
Callens Mia  
Carchon Donald

Carchon Geert  
Cauwenberg Veerle  
Celen Jef  
Claessens Marianne  
Corteel Cedric  
De Bondt Hendrik  
De Brabandere Anne  
De Buyser Luc  
De Caesemaeker Bart  
De Clercq Elsie  
De Doncker Lieve  
De Maeyer Annelies  
De Neve Astrid  
De Ridder Luc  
De Vusser Frederik  
Deblauwe Nico  
Deleener Alain  
Deprez Francis  
Desmet Veerle  
Dezittere Dries  
Dierckx Yves  
Faignet Stephane  
Fiers Jeroen  
Ghijsselen Jozef  
Goossens Karel  
Goris Kathleen  
Heiremans Tom  
Kanobana Kirezi  
Lagae Ares  
Larosse Jan  
Legermann Barbara  
Lucas Carine  
Masyn Yvon  
Menten Patricia  
Michiels Isabel  
Michiels Johan  
Oleo Michele  
Otte Dirk  
Parent Magali  
Pelgrims Ellen  
Renders Annie  
Schreurs Paul  
Soors Ferdi  
Stassijns François  
Stevens Rudi  
Struijk Corien  
Thielemans Alain  
Tourwé Els

voltijds onbetaald verlof vanaf 01.11.2015

pensioen per 01.07.2015

in dienst 15.09.2015

uit dienst 01/05/2015

Van Bauwel Jef  
Van De Putte Tom  
Van Isacker Filip  
Van Overmeire Sara  
Van Ransbeeck Bart  
Van Steenkiste Danny  
Veelaert Dirk  
Veys Christophe

#### **Ander personeel van niveau A**

Collier Jochen  
Dejaegher Sarah  
Fostier Kristof  
Ghys Nand  
Loosvelt Micheline uit dienst 01.05.2015  
Maes Jan  
Piot Wim  
Pollet Hans  
Polleunis Ludo  
Vande Vyvere Danny

#### **Administratief-technisch personeel**

Baeyens Liesbeth  
Bauwens Patrick  
De Marrez Philip  
De Vos Joeri  
De Vos Marie Christine  
Dongleur Dominique  
Drieghe Karlien  
Franco Herlinde  
Goovaerts Gerlinde  
Grieten Bart  
Janssens Jan  
Joris Ann  
Lauwerys Annelies  
Lietaert Rik  
Mels Johan  
Mertens Damon  
Migo Mohamed  
Moret Erwin  
Podevyn Gerthy  
Raes Marleen  
Rosvelds Marcel  
Schelfhout Els  
Schoof Nancy  
Serneels Ingrid  
Soete Martine uit dienst 30.06.2015  
Sprangers Carmen

Swerts Ann	
Torsin Jan	ter beschikkingstelling 07.09.2015 Agentschap Ondernemen
Van de gaer Dirk	
Van De Velde Conny	
Van Den Bossche Lutgarde	
Van Den Bremt Sandra	ter beschikkingstelling 07.09.2015 Agentschap Ondernemen
Van Nijlen Grietje	
Vande Bergh Monique	
Vandeborne Fabienne	
Vanderstraeten Suzy	
Vekemans Anita	
Vermeir Annemie	
Vervoort Carmen	ter beschikkingstelling 01.02.2015 Agentschap Ondernemen
Voets Ann	
Wattez Katty	
Wijns Fabienne	

#### Onderhoud

Ammarti Fatima  
Dongleur Dominique  
Vandeborne Fabienne

#### Personeel zonder prestaties in 2015

Biebaut Gary	voltijdse loopbaanonderbreking
Coucke Peter	voltijds onbetaald verlof
De Vos Johan	voltijdse loopbaanonderbreking
Krekels Bruno	conventionele schorsing arbeidsovereenkomst
Sleecx Eric	detachering kabinet
Swerts Katrien	voltijds onbetaald verlof, uit dienst 30.09.2015
Van Den Bosch Anne	verlof voor opdracht van algemeen belang

In 2015 hebben we ook zeer onverwacht afscheid moeten nemen van twee dierbare collega's. Herman Steeman (IWT-adviseur) was van bij de start in 1991 aanwezig en Ria De Maesschalck (secretariaatsondersteuning) is één jaar later in dienst gekomen. Beide hebben van in het begin mee hun bijdrage geleverd aan de groei van het IWT.

## 5. Ondernemingsplan 2015

Het Ondernemingsplan 2015 spitste zich toe op de gebruikelijke activiteiten rond steun- en dienstverlening en op de transitie naar het Agentschap Innoveren en Ondernemen. In tegenstelling tot de vorige jaren, werden geen bijkomende projecten gedefinieerd.

## 6. IWT-beleidsondersteuning

Naast de gebruikelijke arbeidsintensieve activiteiten m.b.t. beleidsondersteuning en het beantwoorden van parlementaire en soortgelijke vragen, werden in 2015 specifieke analyses gedaan naar de deelname aan internationale programma's en de ICON-projecten.

Verder werd ondersteuning geleverd aan de oprichting van het nieuwe agentschap en de grote beleidstrajecten zoals het opzetten van de nieuwe clusteraanpak.

## **7. Deelname aan internationale netwerken - TAFTIE**

TAFTIE is de organisatie die de zusterorganisaties van het IWT in Europa overkoepelt. De TAFTIE Academy zet gespecialiseerde opleidingen op. De semestriële meetings van de 'Board', bieden een forum voor discussie tussen de leidinggevendenden van de organisaties over Europa. De 'Executive Working Group' vergadert 3x per jaar en coördineert de activiteiten. De inhoudelijke aspecten worden behandeld in de 'Task Forces'.

VDI-VDE uit Duitsland was voorzitter in 2015.

De belangrijkste Task Forces in 2015 betroffen de benchmarking rond efficiëntie en effectiviteit, de evaluatie van competentiecentra, de selectieprocedures voor projecten en het netwerk rond staatssteun.





## Meer weten?

Bel gratis 0800 20 555 voor informatie of stuur een e-mail naar [info@vlaio.be](mailto:info@vlaio.be)



Agentschap Innoveren en Ondernemen  
Ellipsgebouw  
Koning Albert II-laan 35 bus 12  
1030 Brussel

Het Agentschap Innoveren & Ondernemen heeft één hoofdzetel in Brussel en vijf provinciale diensten.

Of bezoek onze site op:

[www.vlaio.be](http://www.vlaio.be)